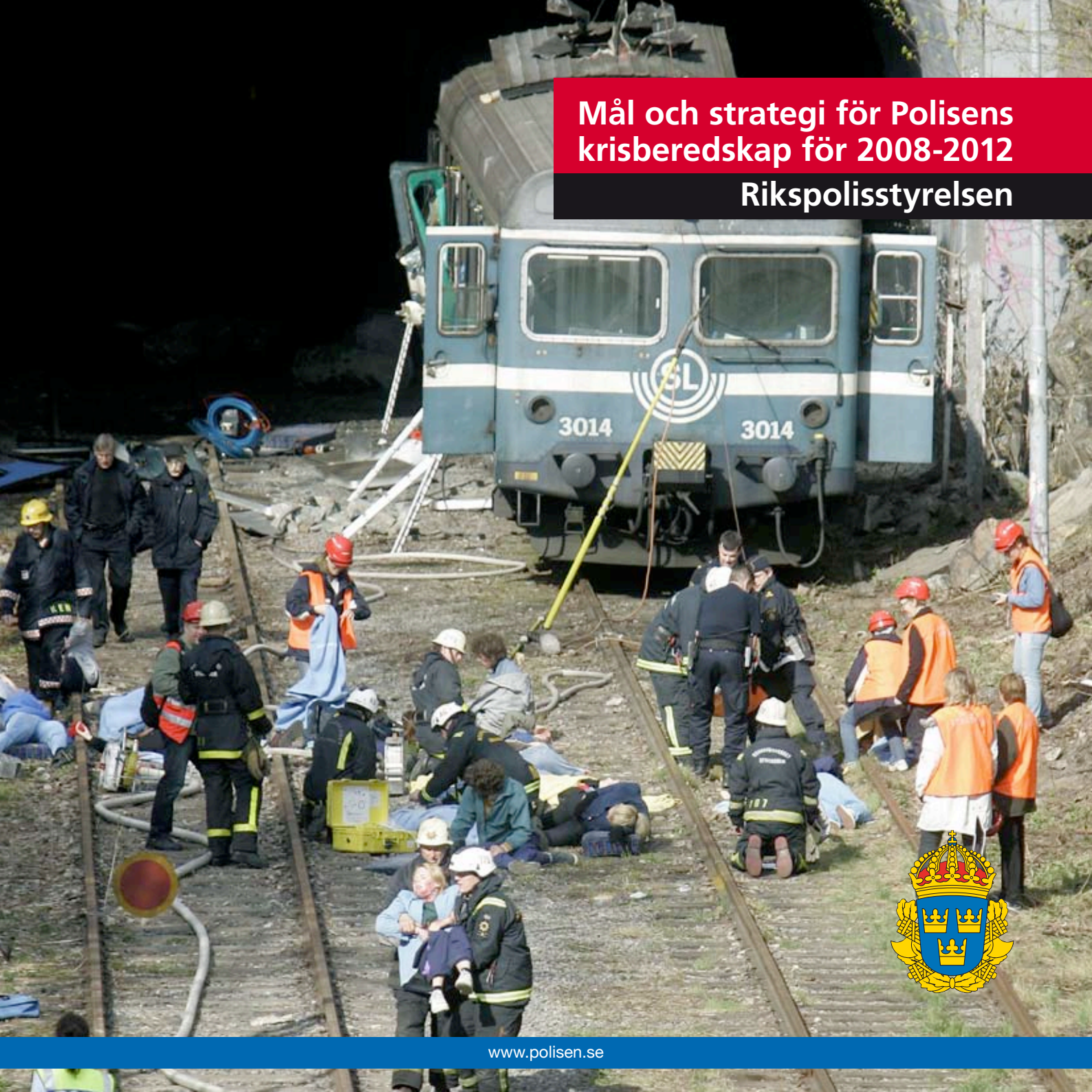


Mål och strategi för Polisens krisberedskap för 2008-2012

Rikspolisstyrelsen



Utgivare	Rikspolisstyrelsen Polisavdelningen
Beställning	Rikspolisstyrelsen Polisavdelningen Box 122 56 102 26 Stockholm
Upplaga	Sep 2007, 300 ex
Text	Ylva Ehrlin och Micaela Bodelius
Fotografer	Sid 1: Mats Andersson/Scanpix Sid 5, 6-topp: Ylva Ehrlin, Sid 6-nedre: Kristoffer Thessman
Tryck	Serviceenheten RPS
Form	Kristoffer Thessman

KRISBEREDSKAPSFÖRMÅGA

Krishanteringsförmåga

Leda

Förutse kriser

Kommunicera

Samverka med andra aktörer

Operativ förmåga

Påbörja åtgärder

Genomföra åtgärder

Förmåga att motstå allvarliga störningar i de delar av polisens verksamhet som är viktigast för samhället

Robusthet i BF

Robusthet i UL

Robusthet i krishantering och operativ förmåga

Robusthet i gemensam verksamhet

Robusthet i service

Innehållsförteckning

Krisberedskap.....	5
Mål	5
Strategi	6
<i>Kompetenshöjande åtgärder.....</i>	<i>6</i>
<i>Samverkan.....</i>	<i>6</i>
Framgångsfaktorer och resultatmått.....	7
Framgångsfaktorer kopplat till mål inom krisberedskap	7
Förklaringar och Definitioner	10

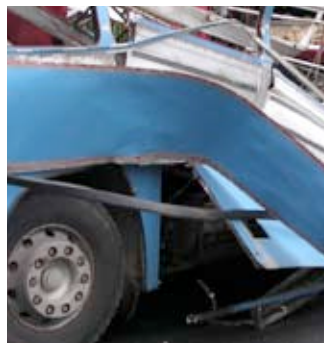
Krisberedskap

Polisen ska ha en väl avvägd förmåga att hantera särskilda händelser som med stor sannolikhet kan utvecklas till en kris samt kriser som kan inträffa och få stora konsekvenser.

Polisen ska lokalt och nationellt ha en god förmåga att vid kriser aktivera resurser samt kunna initiera och utföra åtgärder som anpassar ordinarie verksamhet efter krissituationen och samtidigt skapar förutsättningar för en uthållig hantering av krisen.

Mål

- Polisen ska lokalt och nationellt senast vid utgången av 2010 ha en god förmåga¹ att kunna upptäcka händelser som kan leda till kriser, fatta beslut för genomförandet av polisiära åtgärder vid kriser, kommunicera lägesbilden i krisen och samordna vidtagna åtgärder i kriser.
 - Rikspolisstyrelsen och samtliga polismyndigheter ska senast vid utgången av 2008 använda det verktyg för informationsdelning (WIS) som tagits fram med samverkande myndigheter.
- Polisen ska lokalt och nationellt senast vid utgången av 2011 ha en god förmåga att vid kriser aktivera resurser samt initiera och utföra åtgärder.
 - Rikspolisstyrelsen ansvarar för att det senast vid utgången av 2009 finns en nationell specialkompetens för att uppnå förstärkt förmåga.
 - Rikspolisstyrelsen ska tillsammans med polismyndigheterna senast vid utgången av 2010 ha planlagd resursfördelning/förstärkning vad gäller personal och utrustning inom landet.
- Polisen ska lokalt och nationellt senast vid utgången av 2012 ha en god förmåga att anpassa ordinarie verksamhet efter krissituationen och samtidigt skapa förutsättningar för en uthållig hantering av krisen.
 - Rikspolisstyrelsen ska tillsammans med polismyndigheterna senast vid utgången av 2009 ha identifierat de verksamhetsområden som måste vara hållbara vid en kris och tillsätta kompetens som ger förslag till nivåhöjande åtgärder samt åtgärda identifierade brister.



¹ Definitionen av god förmåga är hämtad från Krisberedskapsmyndighetens (KBM) publikation *Risk- och sårbarhetsanalyser: en vägledning för statliga myndigheter* (2006:4). KBM använder en fyrgradig skala för att bedöma förmågan: förmågan är god (1), förmågan är i huvudsak god, men har vissa brister (2), det finns en viss förmåga, men den är bristfällig (3), det finns ingen eller en mycket bristfällig förmåga (4). Således innebär god förmåga i detta fall att förmågan inte ska ha några brister.

Strategi

Kompetenshöjande åtgärder

För att uppnå en god krisberedskapsförmåga ska Polisen utveckla kompetenshöjande åtgärder på både lokal och nationell nivå.

På alla ledningsnivåer ska det finnas en god kunskap om gällande regelverk och nationellt enhetligt utbildade ledningsfunktioner. Den nationellt enhetliga stabsmetodiken ska tillämpas inom polismyndigheterna och Rikspolisstyrelsen. Genom Polishögskolans försorg slutförs den nationella utbildningsinsatsen genom utbildning i länen i Norrland under 2008.

Samtliga poliser i yttre tjänst ska ha grundkunskap om krishantering genom bastaktikutbildningen.

Polismyndigheterna ska ha kunskap om den specialkompetens som är nationellt disponibel och ha klarlagda rutiner för att initiera och använda denna kompetens.

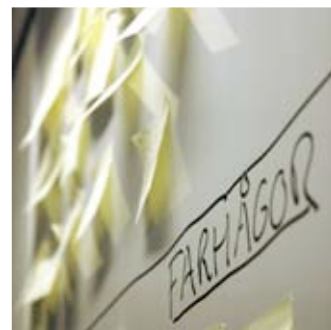
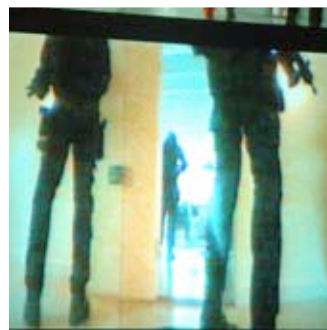
Samverkan

Polisen ska, i samverkan inom organisationen och tillsammans med andra myndigheter, utarbeta rutiner och planer för att effektivisera förberedelserna för och hanteringen av en kris.

Polisen ska ha utbildad och tränad personal som säkerställer att det vid kriser finns kompetens för att sammanställa och lämna en nationell lägesbild. Samtliga poliser i yttre tjänst ska ha tillgång till nödvändig teknik och utrustning för att kunna avrapportera en korrekt och relevant lägesbild.

Polismyndigheterna ska ha en informationsansvarig som ansvarar för och förbereder kriskommunikationsarbetet.

Polismyndigheterna ska ha en omvärldsbevakningsfunktion.



Framgångsfaktorer och resultatmått

Framgångsfaktorer kopplat till mål inom krisberedskap

	Resurs	Genomföra aktiviteter	Prestation	Mål
Framgångsfaktor	Enhetligt utbildade ledningsfunktioner. (1)	Leda i kriser.	God förmåga att leda vid kriser.	Polisen ska lokalt och nationellt senast vid utgången av 2010 ha en god förmåga att upptäcka händelser som kan leda till kriser, fatta beslut för genomförandet av polisiära åtgärder vid kriser, kommunicera lägesbild i krisen och samordna vidtagna åtgärder i kriser.
Resultatmått	Antal poliser med behörig utbildning. (2)	Antal utbildade ledningsfunktioner som nyttjas.	Leda vid kriser fungerar utan brister. (3)	Förmågan att upptäcka händelser som kan leda till kriser, fatta beslut för genomförandet av polisiära åtgärder vid kriser, kommunicera lägesbild i krisen och samordna vidtagna åtgärder i kriser fungerar utan brister.
Framgångsfaktor	Omvärldsbevakning. (4)	Kontinuerlig omvärldsanalys. (5)	God förmåga att förutse kriser.	Polisen ska lokalt och nationellt senast vid utgången av 2010 ha en god förmåga att upptäcka händelser som kan leda till kriser, fatta beslut för genomförandet av polisiära åtgärder vid kriser, kommunicera lägesbild i krisen och samordna vidtagna åtgärder i kriser.
Resultatmått	Antal polismyndigheter med upprättade funktion/er.	Sammanställningar/underlag/rapporter existerar.	Förmågan att förutse kriser fungerar utan brister.	Förmågan att upptäcka händelser som kan leda till kriser, fatta beslut för genomförandet av polisiära åtgärder vid kriser, kommunicera lägesbild i krisen och samordna vidtagna åtgärder i kriser fungerar utan brister.

	Resurs	Genomföra aktiviteter	Prestation	Mål
Framgångsfaktor	Samverkansfunktion som organiserar samverkan med interna och externa krisaktörer. (6)	Ta fram rutiner och planverk för att effektivisera förberedelserna för och hanteringen av en kris. (7)	God förmåga att samverka.	Polisen ska lokalt och nationellt senast vid utgången av 2010 ha en god förmåga att upptäcka händelser som kan leda till kriser, fatta beslut för genomförandet av polisiära åtgärder vid kriser, kommunicera lägesbild i krisen och samordna vidtagna åtgärder i kriser.
Resultatmått	Antal polismyndigheter med upprättade funktion/er.	Rutiner, planverk och samverkansavtal upprättade.	Förmågan att samverka fungerar utan brister.	Förmågan att upptäcka händelser som kan leda till kriser, fatta beslut för genomförandet av polisiära åtgärder vid kriser, kommunicera lägesbild i krisen och samordna vidtagna åtgärder i kriser fungerar utan brister.
Framgångsfaktor	WIS (8)	Använda WIS. (10)	God förmåga att kommunicera lägesbild. (11)	Polisen ska lokalt och nationellt senast vid utgången av 2010 ha en god förmåga att upptäcka händelser som kan leda till kriser, fatta beslut för genomförandet av polisiära åtgärder vid kriser, kommunicera lägesbild i krisen och samordna vidtagna åtgärder i kriser.
Resultatmått	Antal polismyndigheter avslutna till WIS. (9)	Antal aktiva användare/inloggade.	Kommunicera lägesbild fungerar utan brister. (12)	Förmågan att upptäcka händelser som kan leda till kriser, fatta beslut för genomförandet av polisiära åtgärder vid kriser, kommunicera lägesbild i krisen och samordna vidtagna åtgärder i kriser fungerar utan brister.
Framgångsfaktor	Nationell förstärkt förmåga. (13)	Inventera och skapa rutiner för att initiera och använda nationell förstärkt förmåga. (14)	God förmåga att snabbt påbörja åtgärder. (15)	Polisen ska lokalt och nationellt senast vid utgången av år 2011 ha en god förmåga att vid kriser aktivera resurser samt initiera och utföra åtgärder.
Resultatmått	Nationell förstärkt förmåga finns.	Antal polismyndigheter med upprättade handlingsplaner.	Påbörja åtgärder fungerar utan brister.	Förmågan att vid kriser aktivera resurser samt initiera och utföra åtgärder fungerar utan brister.

	Resurs	Genomföra aktiviteter	Prestation	Mål
Framgångsfaktor	Samtliga poliser i yttre tjänst har bastaktik utbildning.	Samtliga poliser i yttre tjänst tillämpar det bastaktiska konceptet.	God förmåga att agera likriktat vid arbete i yttre tjänst.	Polisen ska lokalt och nationellt senast vid utgången av år 2011 ha en god förmåga att vid kriser aktivera resurser samt initiera och utföra åtgärder.
Resultatmått	Antal poliser i yttre tjänst utbildade i bastaktik.	Antal poliser i yttre tjänst som tillämpar bastaktik.	Tillämpandet av bastaktiken fungerar utan brister.	Förmågan att vid kriser aktivera resurser samt initiera och utföra åtgärder fungerar utan brister.
Framgångsfaktor	SPT-utbildad personal. (16)	Inventering av kompetens och rutiner för nyttjande. (18)	God förmåga att snabbt påbörja åtgärder. (20)	Polisen ska lokalt och nationellt senast vid utgången av år 2011 ha en god förmåga att vid kriser aktivera resurser samt initiera och utföra åtgärder.
Resultatmått	Nationellt föreskrivet antal finns utbildade. (17)	Antal polismyndigheter med upprättade inventeringar och planverk. (19)	Aktivering av SPT-resurser fungerar utan brister. (21)	Förmågan att vid kriser aktivera resurser samt initiera och utföra åtgärder fungerar utan brister.
Framgångsfaktor	Kunskaps- och metodutveckling av SPT konceptet. (22)	Integrera nya metoder och ny kunskap vid allvarliga ordningsstörningar.	God förmåga att hantera allvarliga ordningsstörningar. (23)	Polisen ska lokalt och nationellt senast vid utgången av år 2011 ha en god förmåga att vid kriser aktivera resurser samt initiera och utföra åtgärder.
Resultatmått	Nya metoder och ny kunskap som utvecklar SPT-konceptet.	I vilken grad polismyndigheterna integrerar nya metoder och ny kunskap i vid allvarliga ordningsstörningar.	Hanterandet av allvarliga ordningsstörningar fungerar utan brister.	Förmågan att vid kriser aktivera resurser samt initiera och utföra åtgärder fungerar utan brister.
Framgångsfaktor	RPS-tillsatt projektgrupp samt utsedd kontaktperson/funktion på samtliga polismyndigheter. (24)	Genomlysna verksamheten för att identifiera områden och funktioner som måste vara robusta i en kris. (25)	Inventering av sårbarheter.	Polisen ska lokalt och nationellt senast vid utgången av 2012 ha en god förmåga att anpassa ordinarie verksamhet och samtidigt med uthållighet hantera krisen.
Resultatmått	RPS Projektgrupp existerar samt antal polismyndigheter som har utsedda kontaktperson/funktion.	I vilken grad genomlysningen genomförs enligt satt tidsplan.	Sammanställning/rapport existerar.	Förmågan att anpassa ordinarie verksamhet och samtidigt med uthållighet hantera krisen fungerar utan brister.

Förklaringar och Definitioner

1. Enhetligt utbildade ledningsfunktioner innebär att personer i polisiära ledningsstabber ska ha genomgått nationell stabsutbildning.
2. Kommenderingschefer och stabschefer som genomgått nationell stabsutbildning samt påbyggnadsutbildning.
3. Utan brister innebär att man utbildats och övats i sådan omfattning att omställning från ordinarie verksamhet till att leda i särskild ordning sker utan fördröjning och att alla vet och kan sina roller.
4. Omvärldsanalys finns redan inom kriminalunderrättelsetjänsten (KUT), men för att KUT:en även ska förutse kriser finns förslag att KUT:en även ska skanna av andra källor som är relaterade till olika typer av krishändelser. I praktiken skulle detta innebära att omvärldsbevakningen utgår från fler informationskanaler, tättare bevakar media samt tar in omvärldsanalysunderlag från andra externa samverkansmyndigheter.
5. Omvärldsbevakningen ska utgå från flera olika informationskanaler, tättare bevakar media samt inhämta omvärldsanalysunderlag från andra externa samverkansmyndigheter.
6. Samverkansfunktionen skapar kontaktytor samt förbereder listor med kontakt detaljer till externa samarbetspartners innan krisen uppkommer för att vara bättre förberedd på hur och vilka som bör kontaktas när krisen inträffar. Samverkansfunktionen ska även ta egna initiativ till att förbättra och koordinera samarbetet med andra polismyndigheter.
7. Planverk och rutiner syftar till att samverkansfunktionen skapar kontaktytor samt förbereder listor med kontakt detaljer till externa samarbetspartners innan krisen uppkommer för att vara bättre förberedd på hur och vilka som bör kontaktas när krisen inträffar. Samverkansfunktionen ska även ta egna initiativ till att förbättra och koordinera samarbetet med andra polismyndigheter.
8. WIS är ett webbaserat informationssystem för att underlätta informationsspridning mellan aktörerna i krishanteringssystemet. Systemet är utvecklat för att i huvudsak användas under en kris, men det ska även kunna användas som erfarenhetsbank i det förebyggande arbetet och som stöd vid övningar och utbildning. Huvudfunktionerna i systemet är att dela dagboksinformation mellan aktörer och att koppla information från andra aktörer till sin egen aktörs dagbok. Systemet möjliggör också delning av information inom en aktör. Genom att dela information om aktuellt läge vid kriser kan aktörer samordna hanteringen av krisen och informationen till allmänheten på ett bättre sätt. Krisberedskapsmyndigheten (KBM) tillhandahåller WIS kostnadsfritt för myndigheter, kommuner, landsting och privata aktörer med ansvar under en kris.
9. Anslutning till WIS sker via KBM:s webbplats. Den aktör som vill ansluta sig får ett administratörskonto som ger rättighet att skapa användar- och redaktörskonton. RPS rekommenderar att minst tre personer per myndighet genomgår redaktörsutbildningen.
10. Alla polismyndigheter, RKP och RPS ska använda WIS enligt centralt beslut. Flera användare kan lägga in information i WIS, men det är bara vissa personer som är utsedda redaktörer och kan publicera det underlag som har lagts in. Redaktörerna bestämmer även vem som får tillgång till informationen. Lämplig informationsansvarig ska inneha rollen som redaktör.
11. Lägesbilden kommuniceras främst till externa samarbetspartners, media samt andra intressenter.
12. Utan brister innebär att det finns utsedda redaktörer på polismyndigheten som har gått KBM:s utbildning, att man är ansluten till WIS, att användare har fått inloggningsdetaljer samt att man regelbundet publicerar information för att andra ska kunna ta del av lägesbilden.

13. Här avses nationell förstärkt förmåga såsom NI, Piketen, bombtekniker samt CBRNE-instruktörer/sakkunniga (som ska finnas i samtliga polismyndigheter).
14. CBRNE-ansvarig i varje polismyndighet ska inventera CBRNE utrustning och kompetens i angränsande län samt skapa handlingsplaner och rutiner för att underlätta resursförstärkning vid CBRNE händelser.
15. Snabbt påbörja åtgärder innebär att med kortast möjliga insatstid påbörja de åtgärder som krävs (indikering av farliga ämnen, inleda förundersökning, avspärning, hålla initiala förhör m.m.)
16. Funktionsutbildningar för de personalkategorier som finns i bilaga 4, FAP-201-1.
17. Det finns en föreskriven numerär på 670 poliser totalt i beslutsprotokoll: Särskild polistaktik och nationell förstärkningsorganisation PoA 200-765/07. Denna numerär kommer att räcka till i rådande dagsläge men numerären bygger på att de tre polismyndigheterna utbildar ett "överskott" av poliser för att på så sätt kunna hantera sina egna särskilda händelser. Förstärkningsorganisationen bygger på att kunna biträda de polismyndigheter som inte har denna kompetens och resurs.
18. Den enda tidsgräns som finns idag enligt gällande förslag är att de tre storstadsmyndigheterna inom 48 timmar ska kunna biträda annan polismyndighet med fyra avdelningar uniformerad SPT-utbildad polispersonal samt en polisinsatschef som leder dessa. Enligt taktiken ska det vara möjligt att hantera ca 400 personer som kan förväntas utföra ordningsstörningar.
19. De tre storstadsmyndigheterna samt RKP måste veta vilken SPT-personal och resurs som finns att tillgå alla tider på dygnet och måste skapa rutiner för att kunna använda denna resurs. Utrustning och fordon måste finnas till hands för polispersonalen i samband med anspråkstagande.
20. SPT-utbildad personal finns endast i de tre storstadsmyndigheterna. Det finns redan lokala rutiner men RKP måste tillsammans med de tre stora myndigheterna utarbeta rutiner samt planer för hur denna resurs ska tas i anspråk.
21. Aktivering av SPT-resurser innebär att när en polismyndighet behöver biträde görs en bedömning på RKP att insatsen ska genomföras enligt den Särskilda polistaktiken. Utan brister innebär att det finns utbildad SPT-personal enligt föreskriven numerär, att det finns en inventering och rutiner för att initiera förstärkningsorganisationen samt att förstärkningsorganisationen är på plats inom 48 timmar.
22. Här avses kunskapsutveckling och framtagandet av nya metoder för att utveckla SPT-konceptet som utförs inom ramen för den nationella förvaltningen av polistaktik vid RPS samt forskningsprojektet "Kunskapsutveckling inom den särskilda polistaktiken".
23. Enligt FAP 201-1 är en störning av den allmänna ordningen eller säkerheten av så allvarlig natur att polisen för att kunna lösa sina uppgifter måste organisera, leda och använda sina resurser i särskild ordning.
24. RPS ska under 2008 tillsätta en projektgrupp som strukturerar upp genomlysningen av verksamhetsområden både inom RPS, men även vid samtliga polismyndigheter. Därmed är det av vikt att projektgruppen utser och samarbetar med representant från samtliga län.
25. RPS ska i samråd med polismyndigheterna senast vid utgången av 2008 ha påbörjat en genomlysning av verksamheten för att identifiera vilka områden som måste vara robusta vid en kris. Vid utgången av 2009 ska RPS i samråd med polismyndigheterna ha identifierat de verksamhetsområden som måste vara robusta vid en kris och tillsätta kompetens som ger förslag till robusthöjande åtgärder. Vid utgången av 2012 ska föreslagna åtgärder ha implementerats.



Rikspolisstyrelsen

Box 12256 / 102 26 Stockholm

www.polisen.se