



## Rikspolisstyrelsens föreskrifter och allmänna råd om Polisens planering, organisation och ledning vid särskilda händelser;

RPSFS 2006:14

FAP 201-1

Utkom från trycket  
den 17 januari 2007

beslutade den 19 december 2006.

Rikspolisstyrelsen föreskriver följande med stöd av 13 § första stycket 2 och 13 e § förordningen (1989:773) med instruktion för Rikspolisstyrelsen och beslutar följande allmänna råd.

### Tillämpningsområde

**1 §** Denna författning innehåller regler om Polisens hantering av händelser som är så omfattande eller av så allvarlig natur att Polisen, för att kunna lösa sina uppgifter, måste planera, organisera och leda verksamheten enligt särskilda rutiner.

### Författningsbestämmelser m.m.

**2 §** Bestämmelser som kan vara tillämpliga vid en särskild händelse finns i

- 2 § första stycket 5, 6 § 8, och 9 a § förordningen (1989:773) med instruktion för Rikspolisstyrelsen (Nationella insatsstyrkan),
- 3 § 3 förordningen med instruktion för Rikspolisstyrelsen (styrelsens samordningsuppgifter),
- 6 § 9 förordningen med instruktion för Rikspolisstyrelsen (ledning av polisverksamhet som föranleds av händelser utomlands där kravet på nationell enhetlighet är särskilt framträdande),
- 6 § 11 förordningen med instruktion för Rikspolisstyrelsen (ledning av polisverksamhet som innefattar stöd från Försvarsmakten enligt lagen [2006:343] om Försvarsmaktens stöd till polisen vid terrorismbekämpning),
- 3 kap. 12 § polisförordningen (1998:1558) (planer för insatser vid särskilda händelser och vid skyddet av viktigare objekt i polisdistriktet),
- förordningen (2002:375) om Försvarsmaktens stöd till civil verksamhet,
- lagen (2006:343) och förordningen (2006:344) om Försvarsmaktens stöd till polisen vid terrorismbekämpning,
- förordningen (1986:616) om beredskapspolisen och

- lagen (2003:778) och förordningen (2003:789) om skydd mot olyckor.

**3 §** En polismyndighet skall, beroende på den särskilda händelsens art och omfattning, även beakta följande av Rikspolisstyrelsen utfärdade föreskrifter och allmänna råd vilka är intagna i Rikspolisstyrelsens författningssamling (RPSFS).

- FAP 201-3 om Nationella insatsstyrkan,
- FAP 201-4 om organisationen för identifiering av omkomna,
- FAP 204-1 om förhandling i farlig situation,
- FAP 208-5 om ingripande i farlig situation,
- FAP 206-1 om beredskapsorganisationen vid kärnkraftsolycka,
- FAP 206-2 om dokumentation av stråldoser,
- FAP 206-3 om avsökning vid kärnkraftverk efter revision eller reparation,
- FAP 206-4 om överfallslarm vid kärnkraftverk vid allvarligt brottsligt angrepp,
- FAP 206-6 om polisinsatser vid brottsligt angrepp mot transporter av kärnämne eller kärnavfall,
- FAP 208-2 om polisinsatser vid särskilda händelser – Bombhot,
- FAP 208-3 om Polisens åtgärder med misstänkt farligt föremål,
- FAP 403-3 om skyldighet för polismyndigheterna att underrätta Säkerhetspolisen om vissa brottsmisstankar m.m.,
- FAP 224-2 om personskyddsverksamheten avseende den centrala statsledningen, statsbesök m.m. och
- FAP 465-1 om larm m.m.

**4 §** Har polismyndigheten tillgång till systemet Verktyg för planlagd operativ polisverksamhet, VPOP<sup>1</sup>, skall det användas vid myndighetens planering, uppföljning m.m. av polisinsatser vid i förväg kända särskilda händelser.

#### *Allmänna råd*

Som stöd för ledningen vid särskilda händelser bör även användas den av Rikspolisstyrelsen m.fl. utgivna handledningen Operativ ledning samt Metodstöd, utredning grova brott<sup>2</sup>.

## **Definitioner**

### **Särskild händelse**

**5 §** Med särskild händelse förstås i denna författning

1. en befarad eller i förväg känd eller inträffad händelse, som innefattar eller kan förväntas innefatta brott eller annan störning av den allmänna ordningen eller säkerheten, eller
2. ett visst evenemang,

---

<sup>1</sup> Verktiget finns tillgängligt i IT-systemet IntraPolis

<sup>2</sup> Metodstödet finns tillgängligt i IntraPolis.

om händelsen eller evenemanget är eller förväntas bli så omfattande eller av så allvarlig natur att Polisen för att kunna lösa sina uppgifter måste organisera, leda och använda sina resurser i särskild ordning.

**RPSFS 2006:14**

#### *Allmänna råd*

Till särskild händelse kan hänföras exempelvis

- sabotage eller bombhot,
- terroristaktion,
- gisslansituation,
- grövre våldsbrott,
- annan farlig situation,
- allvarlig ordningsstörande händelse,
- rymning av en person som bedöms vara farlig för annan eller för rikets säkerhet,
- större olycka eller överhängande fara för sådan,
- händelse som innefattar svår påfrestning på samhället i fred,
- incident eller gränskränkning,
- vissa större allmänna sammankomster, offentliga tillställningar eller evenemang,
- efterforskning av försvunna personer och
- mera omfattande avbrott i samhällsviktiga funktioner såsom elförsörjning, data, radio- och telekommunikation.

#### **Polisiär riksangelägenhet**

**6 §** Med polisiär riksangelägenhet avses i denna författning en särskild händelse som berör väsentliga samhällsintressen och som har en så omfattande eller internationell karaktär att kravet på samordning mellan polismyndigheter eller mellan svenska och utländska myndigheter och organisationer är särskilt framträdande.

Vid händelser som avses i första stycket kan bestämmelserna i 3 § 3, 6 § 9 och 11 förordningen (1989:773) med instruktion för Rikspolisstyrelsen äga tillämpning.

#### **Nationell förstärkningsorganisation**

**7 §** Den nationella förstärkningsorganisation består av poliser som är anställda vid polismyndigheterna i Stockholms län, Västra Götaland och Skåne, som är utbildade i särskild polistaktik, SPT (se *bilaga 4*), och som vid behov kan tillkallas som polisförstärkning vid en särskild händelse i ett annat polisdistrikt.

Närmare bestämmelser om den nationella förstärkningsorganisationen finns i 21-23 §§.

#### **Dokumentation m.m.**

**8 §** Inträffar något som polismyndigheten betecknar som en särskild händelse, skall myndigheten i ett särskilt beslut ange att en särskild händelse har inträffat. På motsvarande sätt skall i ett särskilt beslut klargöras att en i för

väg känd eller befarad händelse betecknas som en särskild händelse. När händelsen upphört skall ett särskilt beslut fattas som klargör att så är fallet. Besluten skall dokumenteras och delges.

I sin planering inför en särskild händelse skall polismyndigheten bestämma, dels var, när och hur insatsprotokoll skall föras, dels hur operativa och andra beslut som föranleds av polisinsatserna skall dokumenteras och delges.

**9 §** Av ett beslut som avses i 8 § skall framgå

1. vem som fattat beslutet,
2. vilka som i övrigt deltagit i beredningen av beslutet,
3. när beslutet fattades,
4. när åtgärder som avses i beslutet skall vidtas,
5. andra omständigheter och tidpunkter som är av betydelse för polisinsatserna,
6. om samråd har skett med annan myndighet samt
7. hur beslutet skall delges och när detta har skett.

**10 §** Sedan en polisinsats vid särskild händelse har avslutats, skall insatsen följas upp eller utvärderas. Utvärderingen skall dokumenteras. Utvärderingens syfte och vad en sådan dokumentation i huvudsak skall innefatta framgår av *bilaga 4*.

## **Principorganisation**

**11 §** En polisinsats vid särskild händelse skall organiseras och ledas på det sätt som är lämpligt med hänsyn till den föreliggande uppgiften och situationen i övrigt.

En principorganisation för en polisinsats vid särskild händelse redovisas i *bilaga 1*.

Den nomenklatur som används i bilagans organisationstabla skall tillämpas oberoende av vilken närmare organisation som väljs i det enskilda fallet.

### *Allmänna råd*

Med utgångspunkt i principorganisationen kan polismyndigheten anpassa organisation och polisinsats på det sätt som bäst svarar mot uppgiften och det bedömda behovet i det särskilda fallet.

## **Ledning**

### **Allmänt**

**12 §** Ledningen av en polisinsats vid en särskild händelse utövas genom

1. strategisk ledning,
2. övergripande operativ ledning och
3. minutoperativ (taktisk) ledning

och skall på varje ledningsnivå innefatta den process för förberedelse, genomförande och avveckling som krävs för att uppställda mål skall uppnås.

**Strategisk ledning**

**13 §** I det strategiska ledningsansvaret skall ingå att

1. besluta mål och ramar och för polisinsatsen,
2. bestämma insatsens inriktning i stort och
3. bestämma resursinsats och val av metod i stort för polisinsatsen, i syfte att på ett effektivt och rättsenligt sätt uppnå ändamålet med insatsen.

För den strategiska ledningen ansvarar länspolismästaren.

**Övergripande operativ ledning**

**14 §** I det övergripande operativa ledningsansvaret skall ingå, att med utgångspunkt från det strategiska ledningsbeslutet

1. anpassa resursinsatsen med hänsyn till personal- och kompetensbehov,
2. samordna egna och, i förekommande fall, externa resurser, innefattande övergripande samverkan,
3. besluta om riktlinjer för insatsens taktiska genomförande – offensivt, avvaktande eller defensivt – och dokumentera åtgärderna i en kommenderingsorder som innefattar beslut i stort (BIS) och
4. ansvara för det övergripande operativa genomförandet av polisinsatsen.

Om inte annat har bestämts i det enskilda fallet, har kommenderingschefen under länspolismästaren ansvaret för den övergripande operativa ledningen.

**Minutoperativ ledning**

**15 §** I det minutoperativa ledningsansvaret skall ingå att med utgångspunkt från kommenderingsordern och beslut som i övrigt har fattats av kommenderingschefen

1. utfärda polisinsatsorder och
2. leda och samordna tilldelade enheters insatser.

Om inte annat har bestämts i det enskilda fallet, har polisinsatschefen (PIC) under länspolismästaren och kommenderingschefen ansvaret för den minutoperativa ledningen.

**Planering***Allmänna råd*

Syftet med planeringen bör vara att klargöra uppgiften, formulera en grunduppfattning om hur den skall lösas och att hos de deltagande poliserna förankra insikten om uppgiften och dess syfte.

Planeringsarbetets omfattning varierar beroende på den föreliggande uppgiften och den tid som står till förfogande. I brådskande fall kan det vara angeläget att relativt snabbt genomföra de inledande insatserna så att tidsutrymme skapas för en mer ingående planering.

Resultatet av planeringen omsätts i en order. Vad som bör anges i ordern framgår av *bilaga 2*.

## Uppdragstaktik

**16 §** Med uppdragstaktik avses i denna författning, att en överordnad chef ger en underställd chef uppgifter, riktlinjer och handlingsregler för hur en viss uppgift i stort skall lösas samt anger vilka resurser som står till den underställda chefens förfogande.

Uppdragstaktik skall i möjligaste mån tillämpas på alla nivåer vid en polisinsats.

### *Allmänna råd*

I den operativa polisverksamheten bör en chef utnyttja personalens kompetens och initiativförmåga och inskräpa vikten av att personalen även under förhållanden som avviker från en given plan, då kaotiska förhållanden råder eller kommunikationen brister, skall kunna handla självständigt (i chefens anda) i överensstämmelse med den inriktning som gäller för polisinsatsen.

## Ledningsstab och fältstab

### *Allmänna råd*

Vid omfattande polisinsatser bör kommenderings- och polisinsatschefer biträdas av ett behovsanpassat ledningsstöd. För ändamålet bör till stöd för kommenderingschefen inrättas en ledningsstab och för polisinsatschefen en fältstab. I ledningsstaben ingår, om det inte i det enskilda fallet bedöms vara uppenbart obehövt, representant för utredningsverksamheten.

För ledning och styrning av stabsarbetet bör polismyndigheten fastställa en permanent stabsarbetsplan, som bl.a. anger arbetsrutinerna och hur arbetsuppgifterna är fördelade på olika funktioner.

I polismyndigheten bör det finnas ett för ledningsstaben inrättat, särskilt stabsrum.

Beträffande ledningsstabens indelning, se *bilaga 3*.

## Nomenklatur

**17 §** För att uppnå enhetlighet i verksamhet som rör polisinsatser vid särskild händelse skall, utöver vad som sagts i 11 § tredje stycket, den nomenklatur som anges i *bilagorna 2 – 5* användas.

## Polisförstärkning

**18 §** Frågor om polisförstärkning regleras dels i 3 kap. 10 och 11 §§ polisförordningen (1998:1558), dels i 8 – 10 §§ förordningen (1989:773) med instruktion för Rikspolisstyrelsen.

**19 §** En polismyndighet som tar emot polis- eller annan personalförstärkning skall planera och sörja för den tilldelade personalens mottagande, exempelvis i fråga om inkvartering, förplägnad, erforderlig utrustning, förberedelser och utbildning m.m.

Polismyndigheten bör upprätta en permanent plan för hur frågor i samband med mottagandet av förstärkningspersonal skall hanteras så att denna resurs utan onödig tidsutdräkt och på ett ändamålsenligt sätt kan tas i anspråk och användas i verksamheten.

### **Underrättelse till Rikspolisstyrelsen m.m.**

**20 §** Om en polismyndighet planerar för en sådan mer omfattande särskild händelse som avses i 3 § 3 förordningen (1989:773) med instruktion för Rikspolisstyrelsen, skall polismyndigheten underrätta Rikspolisstyrelsen.

#### *Allmänna råd*

Om en händelse som avses i 20 § innefattar sådant samarbete som avses i 13 § förordningen (2002:1050) med instruktion för Säkerhetspolisen eller annars kan beröra Säkerhetspolisens verksamhet, bör även Säkerhetspolisen underrättas.

### **Nationell förstärkningsorganisation**

**21 §** Rikspolisstyrelsen beslutar enligt 10 § andra stycket förordningen (1989:773) med instruktion för Rikspolisstyrelsen på begäran av en polismyndighet om polisförstärkning som avser personal i den nationella förstärkningsorganisationen.

En begäran om förstärkning enligt första stycket skall göras av berörd polischef till Rikskriminalpolisen genom det vakthavande befälet vid Rikskommunikationscentralen.

**22 §** I en begäran som avses i 21 § skall anges grunden för framställningen, förstärkningspersonalens arbetsuppgift och efterfrågad kompetens (nivå), ledningsförhållandena vid polisinsatsen samt vem som är kontaktperson vid polismyndigheten.

**23 §** Samtliga polismyndigheter skall kvartalsvis till Rikskriminalpolisen lämna uppgift om i förväg kända större händelser inom polisdistriktet och, i förekommande fall, polismyndighetens möjligheter att bidra till den nationella förstärkningsorganisationen.

### **Försvarmaktens stöd till polisen vid terrorismbekämpning**

**24 §** Bedömer en polismyndighet att det föreligger behov av och förutsättningar för Försvarmaktens stöd till polisen enligt 1 § lagen (2006:343) om Försvarmaktens stöd till polisen vid terrorismbekämpning, skall en begäran om sådant stöd snarast göras hos Rikspolisstyrelsen.

Görs en framställan som avses i första stycket, skall bestämmelserna i 21 § andra stycket och 22 § i tillämpliga delar äga motsvarande tillämpning.

## Lokala föreskrifter

### *Allmänna råd*

Polismyndigheten bör i lokala föreskrifter meddela de ytterligare bestämmelser som behövs för tillämpningen av denna författning.

---

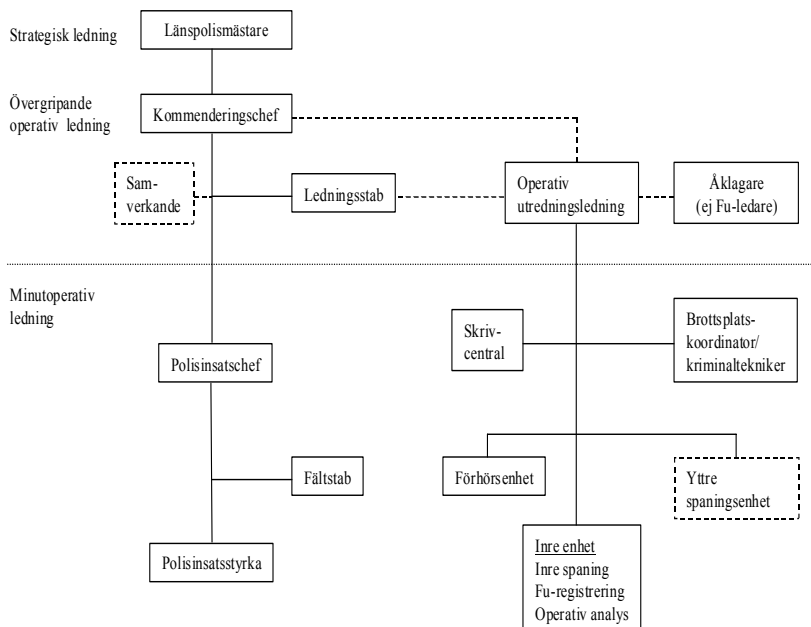
Denna författning träder i kraft den 1 februari 2007 då Rikspolisstyrelsens allmänna råd (FAP 201-1) för polismyndigheternas organisation, ledning och planering vid särskilda händelser, beslutade den 5 september 1989, skall upphöra att gälla.

På Rikspolisstyrelsens vägnar

STEFAN STRÖMBERG

Leif Gillgren  
(Polisavdelningen)

**Polisinsatser vid särskild händelse bör organiseras enligt följande principorganisation**



**Ordermall****Inhämta information**

Observation  
Underrättelseinhämtning  
Spaning (inre och yttre)  
Rekognosering

**Bedöm läget (bedömandemallen)**

Probleminramning  
Beröringspunkter  
Utgångsvärden och överväganden

**Gör upp en plan - BIS****ORDER – förberedande – efter hand - slutlig****Orientering**

Händelser, insatsplats, gärningsman, väntade risker, ledning, egna styrkor

**Beslut i stort**

Målsättning

**Vad som måste undvikas****Genomförande**

Kommunikativa och taktiska förhållningssätt  
Ledningsplatser  
Ansvarsförhållanden  
Indelning, gruppering, uppgifter  
Kommandon och formationer  
Andra enheters verksamhet av betydelse för insatsen  
Föreliggande tvångsmedelsbeslut  
Direktiv för våldsanvändning  
Rättsregler  
Frihetsberövanden, ansvar vid överlämnandet  
Transport av frihetsberövade  
Förstärkning  
Omfall  
Rapportering

**Utrustning**

Klädsel, kroppsskyddsutrustning, vapen, tårgas, sambandsmedel, fordon, övriga tekniska hjälpmedel

**Samband**

Kanaler, stationssignaler, passningsalternativ, radiotystnad, koder, förbindelseprov

## **Tecken och signaler**

**RPSFS 2006:14**

### **Personal**

Personalredovisning, avlösning, förstärkning

### **Underhåll och service**

Förplägnad, sanitet, sjukvård, materieltransporter

### **Särskilda direktiv**

Bevissäkring, dokumentation, lägesrapport, sekretess, intern- och externinformation, bruk av mobiltelefoner

### **Inövning av uppgifter**

### **Tidsavstämning**

### **Samlings- och uppehållsplatser**

### **Avslutande av insatsen, efteråtgärder**

### **Frågor - Repetera**

### **Kontroll av utrustningen**

### **Verkställ - Kontrollera**

### **Staben indelas i funktioner**

Följande indelning är utgångspunkt varifrån anpassning sker i det enskilda fallet.

#### **Stabschef**

Personal – P 1

Underrättelseverksamhet – P 2

Insatsledning – P 3

Logistik och utrustning – P 4

Planering och samverkan – P 5

Insatsanalys – P 6

Information – P 7

Uppgiftsberoende verksamhet – P 8

**Begrepp och benämningar vid polisinsatser**

Avdelning	Enhet som består av chef, stf. chef och fyra-sex grupper.
Avhämtningsplats	Plats där personer avhämtas vilka behöver kollektiv transport (hämtningstransport).
Avleda	Åtgärd och/eller skenåtgärd (diversion) som syftar till att binda gärningsman på visst sätt eller vilseleda honom.
Avspärra/avspärning	Åtgärd för att hindra tillträde till visst område.
Avsökning	Åtgärd för att efter revision/reparation i ett kärnkraftverk i säkerhetssyfte genomgå anläggningen eller del av denna.
Avvärja	Åtgärd för att hejda och hindra gärningsman från att tränga fram genom visst område eller förbi en viss punkt.
Bedömanden	En process varigenom Polisens uppgift i samband med en särskild händelse klarläggs, fakta tas fram och antaganden rörande utgångsvärdet görs, varefter alternativa handlingsmöjligheter övervägs och jämförs.
Beslut i stort BIS	Det beslut som resultatet av ett bedömande mynnar ut i.
Bevaknings- och avvärjningsstyrka	Enhet som med olika hjälpmedel säkrar och bevakar vissa utrymmen och platser.
Bombfordon	Se materielfordon.
Bombröjningsfordon	Se materialfordon.
Brytpunkt	Plats dit insatsenheter dirigeras före och under insats.
Civilt gripandefordon	Säkrat polisfordon försett med skydd mot kraftigt yttre våld och mot brand som används av civila gripandegrupper då särskild polistaktik tillämpas.
Distansskydd	Del av personskydd. Distansskydd består av platsbevak

	ning, färdvägsbevakning, eskort och viss skyddsspaning.
Eskort	Åtgärd eller formering som innebär att polis vid särskilda tillfällen skyddar person/föremål och säkerställer framkomligheten. Eskort kan bestå av förpatrull, huvudstyrka och efterpatrull.
Farlig person	En person som vid tiden för ett polisingripande <ol style="list-style-type: none"> <li>1. genom bruk av eller hot med ett skjutvapen, ett föremål som kan uppfattas som ett skjutvapen, ett sprängämne eller ett tillhygge som kan användas vid grovt våld,</li> <li>2. på grund av allvarlig psykisk störning,</li> <li>3. på grund av extrem politisk eller religiös övertygelse eller</li> <li>4. på grund av, eller misstanke om, sådan brottslighet som anges i 3 § lagen (2003:148) om straff för terroristbrott, även om gärningen inte utgör terroristbrott, utgör en fara för någon persons liv eller hälsa eller för omfattande förstörelse av egendom.</li> </ol>
Farlig situation	Situation då polis skall ingripa mot en farlig person eller då någon annan hotas eller angrips av en sådan person.
Forcera/forcering	Åtgärd som innebär att med våld tränga fram till visst utrymme eller område.
Fältstab	Stab till polisinsatschef's förfogande.
Färdvägsbevakning	Åtgärd utmed färdväg för att skydda och bereda fri väg.
Färgsättningsmetoden	Metod som används då flera poliser arbetar mot samma objekt, metoden syftar till att med hjälp av färger skapa en planskiss där aktiviteter i eller omkring problemområdet tydliggörs. Vitt – front. Svart – baksida. Rött – vänster. Grönt – höger.
Följefordon	Fordon med livvakt eller annan polis som följer ett objekt för att vid behov kunna ingripa
Förberedande order	Order som avser att förbereda viss verksamhet eller att för- enkla slutlig order.
Förhala	Åtgärd för att vinna tid och/eller minska en gärningsmans

Förhandla	Åtgärd som syftar till att förmå gärningsman att helt eller delvis ge upp sina avsikter.
Förhandlingsgrupp	Enhet med uppgift att förhandla
Grupp	Enhet som består av chef och tre – sju andra poliser.
Grupp för inre spaning	Grupp som i inre tjänst utför registerslagningar, efterforskningar och annan informationsinhämtning.
Grupp för yttre spaning	Grupp som genom yttre spaning och förhör inhämtar information.
Ilastningsplats	Plats där skadade människor placeras i ambulans e.d. för transport till sjukhus.
Inbryta/inbrytning	Åtgärd som innebär att med eller utan forcering tränga in i ett utrymme (hus, rum, fartyg, flygplan etc.) och där gripa/omhändertar person.
Insatsområde	Område där en insats vid särskild händelse äger rum.
Insatsvagn	Se materielfordon.
Kedja	Formering som innebär att poliser uppträder bredvid varandra på linje med för varje fall angivna luckor. Kedjan kan allt efter uppgiften kallas avspärningskedja etc. Kan även avse fordonsformering för mobil SPT-avdelning.
Kontrollplats	Plats för kontroll av fordons och personers tillträde till ett objekt.
Kolonn	Formering som består av poliser på ett led bakom varandra med omkring en meterslucka. - Gruppkolonn innebär att flera kolonner står med en meters luckor vid sidan av och i höjd med varandra. Kan även avse fordonsformering för mobil SPT-avdelning.
Kommanderingschef	Länspolismästaren eller det utsedda, högsta polisbefäl som direkt underställd länspolismästaren leder en polisinsats på övergripande operativ nivå.
Kommanderingsorder	Kommanderingschefens beslut om polisinsatsen och dess genomförande.

**RPSFS 2006:14**

Landsättningsplats	Plats för mottagning av personer i land i samband med sjöräddning
Ledningsfordon	Taktiskt fordon för arbetsledning.
Ledningsstab	Kommenderingschefens organ för ledning, samverkan, administration, underhåll/service, information, samband m.m.
Livvakt	Polis med uppgift att skydda viss person från direkt fysiskt angrepp eller annan kränkande handling. Livvakt ingår i närskyddet.
Lokaliseringsök	Sök i byggnader vid normalpolisiära händelser m.m.
Lägesbarometer	Grund för taktiskt resonemang. Grönt – lugnt läge. Gult – oklart läge. Rött – allvarligt läge.
Lättsäkrat fordon	Polisfordon som är försett med skydd mot yttre våld genom bl.a. krossäkrade rutor.
Lättsäkrad mobil avdelning	Fyra grupper och en avdelningschef med ledningsstöd.
Markeringsväst	Väst för markering av polisinsatschef, räddningsledare, ledningsläkare m.fl.
Materiefordon	
- bombfordon	Fordon för transport av misstänkt farliga föremål.
- bombröjningsfordon	Fordon med teknisk materiel för röjning av bomber m.m.
- insatsvagn	Släpfordon med specialutrustning för särskild polisinsats.
- materielvagn	Släpfordon med avspärrnings- och räddningsmateriel.
- staketsläpvagn	Släpfordon med skyddsstaket.
Mottagningsstation	Plats där utrymda personer vid behov får bistånd med bl.a. inkvartering.
Nedhålla	Åtgärder som tvingar gärningsman att vara passiv.
Normalstopp	Stoppande av fordon med personer som skall kontrolleras.
Närskydd	Del av personskydd. Närskydd består av livvakt, tekniska

Observationsgrupp	Grupp som gör iakttagelser.
Observationsplats	Plats för observation mot spaningsobjekt.
Observatör	Polis som t.ex. i samband med ingripande i farlig situation observerar och rapporterar rörelser i exempelvis en fastighet där farlig person uppehåller sig.
Omlastningsplats	Plats mellan uppsamlingsplats för skadade och ilastningsplats där omlastning sker t.ex. från bårar till terränggående fordon.
Patrull	Enhet som består av högst tre poliser.
Personskadegrupp	Grupp för identifiering och registrering av skadade.
Personskydd	Skydd i form av närskydd och distansskydd.
Platsbevakning	Åtgärder för att skydda en plats eller ett område. Bevakningen kan utgöras av inre och yttre bevakning.
Platschef	Polis som genom order utses att ansvara för verksamhet där flera polispatruller samverkar.
Polisinsats	Samlade åtgärder för att genomföra Polisens uppgifter vid särskild händelse.
Polisinsatschef (PIC)	Polis som leder polisinsats i ett insatsområde.
Polisinsatsorder	PIC-order (skriftlig eller muntlig) för genomförande av polisinsats.
Polisinsatsstyrka	Särskilt organiserad styrka för att genomföra en polisinsats.
Prioritetsmarkering	Markering av prioritetsgrad (skadekort). Röd – mycket brådskande. Gul – brådskande. Grön - ej brådskande. Vit – död.

**RPSFS 2006:14**

Problemområde	Geografiskt bestämd plats, t.ex. gata, skogsdunge eller lägenhet. Det kan även röra fordon eller byggnad. Innehåller ett eller flera riskområden.
Rappellering	Åtgärd för att med hjälp av särskild utrustning ta sig ned från tak, fönster, helikopter o.d. i samband med t.ex. inbrytning.
Registerenhet	Enhet för sammanställning av uppgifter.
Registreringsgrupp	Grupp för registrering av oskadade m.m.
Rekognosering/observation/säkring	En polispatrulls uppgift att rekognosera, observera och säkra objekt i väntan på eventuell förstärkning.
Riskområde	Områden inom problemområdet varifrån ett angrepp kan antas komma. Angrepp från fordon kommer från fönster eller öppna dörrar. Är problemområdet en byggnad är dess riskområden tak, hörn, fönster eller dörrar.
Riskzon	Område med risk för skada på människor och djur.
Räddningsledare	Räddningsledare är enligt lagen (2003:778) om skydd mot olyckor, <ol style="list-style-type: none"><li>1. beträffande kommunens skyldigheter, räddningschefen eller den han eller hon utser (3 kap. 16 §) och</li><li>2. beträffande statens skyldigheter, den som utses av den myndighet som ansvarar för räddningstjänsten (4 kap. 9 §). Polismyndigheterna i Dalarna, Jämtlands län, Västerbottens län och Norrbotten ansvarar enligt 4 kap 1 § förordningen (2003:789) om skydd mot olyckor för fjällräddningstjänst och polismyndigheterna, enligt 4 kap. 11 § samma förordning, för efterforskning av försvunna personer i andra fall.</li></ol>
Sektor	Del av skadeområde eller skadeplats. Del av insatsområde.
Sektorpatrullering	Metod vars syfte är att inhämta information och genomföra en visuell kontroll av tillträde till och utgång från insatsområde.
Skadekort	Dokument med förtryckt skadekortsnummer för notering av skada, behandling, prioritet och transportanvisning.
Skadekortsnummer	Förtryckt nummer på skadekort.

Skadeområde	Geografiskt område som berörs av olyckshändelse.	<b>RPSFS 2006:14</b>
Skadeplats	Plats där olycka inträffat.	
Skyddsspaning	Del av personskydd. Skyddsspaning syftar till att upptäcka och ingripa vid hot mot och angrepp på skyddsobjekt.	
Spaningscentral	Enhet för ledning och samordning av spaning, registrering, förhör, tips och sammanställning.	
SPT- avdelning/enhet	Avdelning/enhet ur nationell förstärkningsorganisation med poliser som är utbildade i särskild polistaktik.	
Spärr	Åtgärd som innebär avspärrning eller avreglering.	
Vägspärr	Spärr som används när poliser vid en fast punkt på vägen kontrollerar dels fordon, dels den som färdas i fordonet. För upprättande av en spärr krävs minst fyra poliser och två polisfordon.	
Stab	Organ för ledning, samverkan, administration, underhåll/service, information, samband m.m.	
Stabschef	Polisbefäl som samordnar och leder verksamhet i en stab.	
Stabsorientering	Information och genomgång i staben om det aktuella händelse- och åtgärdsläget.	
Staketsläpvagn	Se materielfordon.	
Skyddsundersökning	Undersökning i brottsförebyggande syfte av viss plats eller område för att upptäcka obehörig person eller misstänkta föremål.	
Säkrad mobil avdelning	Tre säkrade fordon där avdelningschef med ledningsstöd ingår	
Säkrat fordon	En tyngre polisbuss som är försedd med skydd mot kraftigt yttre våld och mot brand.	
Särskild polistaktik (SPT)	En enhetlig nationell metod för ledning och genomförande av större polisinsatser med den nationella bastaktiken som grund. Den särskilda polistaktiken innefattar därutöver ett mobilt, uniformerat insatskoncept med lättsäkrade och säkrade fordon och transportenheter (Delta), civila gripandegrupper för gripanden, spaning och dokumentation (Romeo), dialog- och supporterpolis samt övrig kriminalpolis för spaning, utredning och dokumentation (Kilo). Metoden	

bygger på ett särskilt taktiskt förhållningssätt, definierade insatsmetoder, gemensam polisiär nomenklatur och särskilt utbildade operativa chefer.

Särskild utredningsorganisation	Organisation för utredning av grova brott Normalorganisationen består av operativ utredningsledning, förhørsenhet, inre enhet (inre span, fu-registrering, operativ analys) brottsplatskoordinator/kriminaltekniker, yttre spaningsenhet (vid behov) och skrivcentral.
Sök i terräng	Metod att lokalisera och gripa gärningsman som misstänks för brott och som tagit sin tillflykt till terräng eller annars finns utomhus.
Taktiskt tungsäkrat fordon	Skottsäkert polisfordon försett med skydd mot kraftigt yttre våld.
Teknisk enhet -fältgrupp	Enhet bestående av fältgrupp och id-grupp. Tekniker för platsundersökning, utmärkning, fotografering, skissritning, omhändertagande av misstänkt farliga föremål m.m.
-id-grupp	Tekniker för identifiering
Tipsmottagning	Plats dit allmänheten vid besök, per telefon, sms eller e-post kan lämna uppgifter.
Transportcentral	Plats varifrån kollektiva transporter leds samt anmälningar om hämtningstransporter mottas.
Transportfordon	Fordon för transport av frihetsberövade då särskild polistaktik tillämpas.
Transportledare	Ansvarig för transportcentralen.
Tropp	Två eller fler grupper.
Uppsamlingsplats för	
- oskadade	Plats dit oskadade hänvisas för omhändertagande och registrering.
- skadade	Plats dit räddningspersonal samlar skadade för prioritering, behandling och registrering före vidare transport.
- döda	Plats för identifiering, registrering m.m. av döda.
- gods	Plats för identifiering, registrering m.m. av gods.

Utredningsgrupp	Grupp för utredning av olycksorsak/brott.
Utrymning	Förflyttning av människor för att skydda deras liv och hälsa.
Utrymningsledare	Polisbefäl som leder och samordnar verkställandet av utrymning.
Utrymningsstation	Plats utanför riskzon (inre beredskapszon) som upprättas för registrering, sanering, samlastning m.fl. åtgärder
Utvärdering	Analys av en genomförd polisinsats vid särskild händelse, som syftar till att bedöma insatsens genomförande och resultat i förhållande till övergripande mål samt betydelse från erfarenhetssynpunkt.
Återflyttning	Återvändande till utrymt område sedan myndighet upphävt förbud att vistas i området.
Återströmning	Tillfälligt spontant återvändande till utrymt område.

**Benämningar på insatsenheter (sambandsplan)**

<b>Anrop</b>	<b>Funktion</b>
ALFA	Ordningsenhet ur egen myndighet. (Avspärning, platsbevakning).
BRAVO	Ordningsenhet ur egen myndighet. (Bevakning, färdvägsbevakning).
CHARLIE	Ordningsenhet ur egen myndighet. (Utrymning, idrottsbevakning).
DELTA	Ordningsenhet ur egen myndighet, SPT- avdelning/enhet. Benämning på SPT- avdelning/enhet ur nationell förstärkningsorganisation (från Stockholm, Göteborg eller Malmö).
ECHO	Hundenhet.
FOXTROT	Ryttarenhet.
GOLF	Piketenhet från Göteborg.
HELICOPTER	Helikopterenhet ur polisflyget eller försvarsmakten.
HOTEL	Civil enhet för inre bevakning.
INDIA	Enhet ur annan myndighet.
JULIETT	Utlänningsenhet. Gränskontroll. Tull.
KILO	Spanings- dokumentations- och utredningsenhet. Dialog- och supporterpolis.
LIMA	Enhet ur annan myndighet.
MIKE	Piketenhet från Malmö.
NOVEMBER	Nationella insatsstyrkan.
OSKAR	Livvaktsevenhet, personskydd.
PAPA	Militär enhet, militärpolis eller skyddsvakter, ordnings

vakter.

**RPSFS 2006:14**

QUEBEC	Benämning på chefsfunktion (PIC m.fl.).
ROMEO	Civila gripandegrupper från SPT- avdelning.
SIERRA	Piketenhet från Stockholm.
TANGO	Enhet för trafikreglering eller eskort.
UNIFORM	Enhet ur särskilda beredskapspolisen.
VICTOR	Transportenhet. Färdvägsbevakning vid eskort.
WHISKEY	Båtenhet ur egen eller annan myndighet. Kustbevakningen. Marinen.
X-RAY	Teknisk enhet. Bombhundsенhet.
YANKEE	Piketenhet eller specialenhet under gemensam ledning.
ZULU	Enhet för samband, service och logistik.