



# Årsrapport 2009



## Fakta om Stockholms län

- Antal invånare ca 2 020 000.
- Befolkningsökningen 2009 var ca 40 000 (2008 och 2007 var ökningen ca 32 000 per år).
- Drygt 22 procent av landets befolkning.
- Länets minsta kommun är Nykvarn med ca 9 000 invånare och den största är Stockholms stad med ca 830 000 invånare.
- 2 procent av Sveriges totala area.
- Ca 180 olika nationaliteter.
- 28 procent av landets anmälda brott.
- 18 892 anmälda brott per 100 000 invånare (mot 16 330 i Skåne och 13 248 i Västra Götaland).

### Inledning

Långsiktigt arbete för minskad brottslighet	s. 3
Årsstatistik	s. 8

### Kärnverksamhet inom rättsväsendet

Synlighet	s. 9
Brottsförebyggande verksamhet	s. 9
Utredningsverksamhet	s. 10
Våld i offentlig miljö	s. 11
Tillgrepp genom inbrott	s. 13
Redovisade ärenden	s. 14
Trafiksäkerhet	s. 15
Narkotika	s. 17
Brott i nära relationer	s. 19
Grov organiserad och systemhotande brottslighet	s. 21
Bidragsbrott	s. 22
Krisberedskap	s. 23
Ärendebalanser	s. 23
Kriminalteknik	s. 24
Service	s. 24

### Gemensam verksamhet

Personal och kompetensförsörjning	s. 26
Miljöledningssystem	s. 29
Finansiering	s. 30

ÅRSRAPPORTEN är en redovisning av myndighetens resultat utifrån målen i verksamhetsplanen för 2009.

UTGIVEN AV: Polismyndigheten i Stockholms län, ekonomiavdelningen

## Inledning

Under 2009 fortsatte myndigheten att utveckla sitt arbete med att ha en synlig och närvarande polis. Arbetet har skett inom ramen för myndighetens långsiktiga arbete för minskad brottslighet som bl.a. bildar en strategi i arbetet för att motverka ungdomskriminalitet och rekrytering av unga till kriminella nätverk. Vid slutet av året hade ytterligare tolv poliskontor börjat sin verksamhet. Tre av dessa poliskontor hade vid årets slut ännu inte invigt sina lokaler. Myndigheten har nu 27 verksamma poliskontor i länet.

Under hösten genomfördes en myndighetsgemensam insats, med en stark lokal förankring, för att stilla de oroligheter som förekom i vissa förortsområden. De lokalt förankrade poliserna var mycket betydelsefulla i arbetet med att skapa ordning då de genom hög synlighet, dialog och samverkan har lärt känna många av de inblandade ungdomarna och kunde verka lugnande på dem.

Polisens volontärverksamhet växer. Vid årets slut hade nästan 700 frivilliga personer genomgått volontärutbildningen sedan starten vintern 2005/2006 och ca 600 volontäruppdrag genomfördes under 2009. Det är en fördubbling av antalet uppdrag jämfört med 2008.

Myndigheten har uppnått samtliga nationella mål. Därmed ligger vår myndighet i topp i jämförelse med övriga polismyndigheter i landet.

Satsningar på det brottsförebyggande arbetet för att förhindra våld på allmän plats har givit positiva resultat. Ökningen av antalet anmälda misshandelsbrott utomhus har avstannat de senaste två åren och ligger på 2007 års nivå. Nu står vi inför utmaningen att misshandeln utomhus ska minska kommande år.

Inbrottsstöld i permanentbostad är ett målområde där vi tyvärr ser en ökning av antalet inbrott både vad gäller villa/radhus och lägenhet. Särskilda satsningar mot bostadsinbrotten genomfördes under våren. En ny satsning startade under hösten och ska fortgå till och med maj 2010. Myndigheten arbetar på bred front med att försöka identifiera och lagföra misstänkta gärningsmän och få till stånd en minskning av inbrotten.

Myndigheten redovisade totalt 39 000 kriminal ärenden till åklagare, vilket är en ökning med nästan 4 000 ärenden (11 procent) jämfört med 2008. Det är en mycket positiv utveckling.

Brott i nära relation är ett prioriterat område där myndigheten uppnått det nationella mål vi tilldelats av Rikspolisstyrelsen. Myndighetens lokala mål inom kategorin har däremot inte uppnåtts. Målet var att minst 27 procent av inkomna ärenden, avseende vålds- och sexualbrott mot kvinna i nära relation, skulle redovisas till åklagare och minst 25 procent avseende vålds- och sexualbrott mot barn. Andelarna vid årets slut var 25,8 procent respektive 22,7 procent.

Totalt har myndigheten lyckats mycket bra med att nå de flesta av de i verksamhetsplanen 2009 uppsatta målen. Tittar vi avslutningsvis framåt inger det goda förhoppningar inför verksamheten mot målen i myndighetens verksamhetsplan 2010.



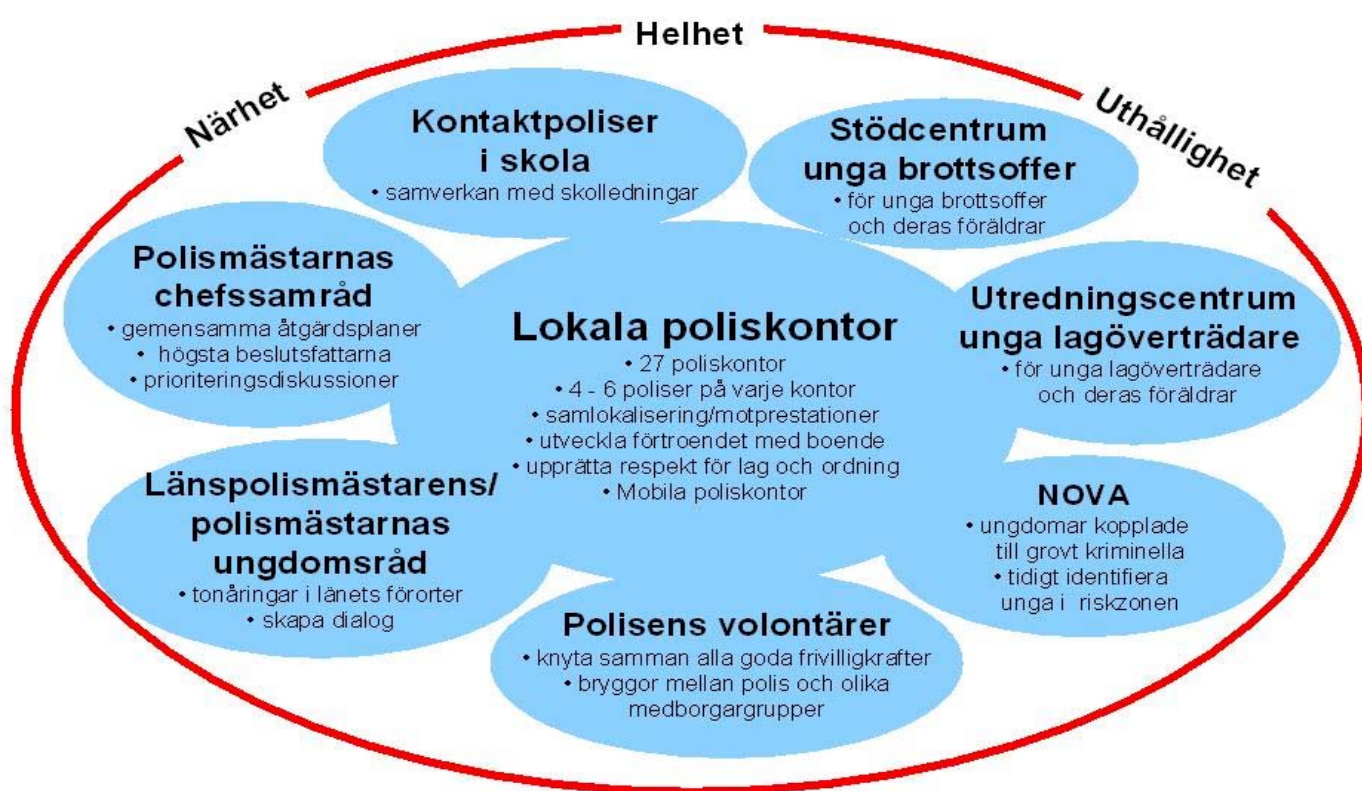
Carin Götblad

Länspolismästare

## Myndighetens långsiktiga arbete för minskad brottslighet

Myndighetens brottsförebyggande verksamhet utgår från långsiktiga strategier med fokus på att förebygga ungdomsbrottslighet och förhindra rekrytering av unga till kriminella nätverk. Arbetet genomförs tillsammans med övriga samhället, såväl enskilda medborgare som andra myndigheter och organisationer. Verksamheterna har under 2009 utvecklats ytterligare.

Myndighetens strategier är en utveckling av arbetssätt som präglas av närhet, helhet och långsiktighet. Myndigheten följer kontinuerligt arbetet med dessa strategier för att ha en god kunskap om hur arbetssätten fungerar och vilka eventuella förändringar som bör ske.



### Poliskontor

Under våren 2009 fattade polisstyrelsen beslut om att under hösten och vintern öppna ytterligare tolv nya poliskontor i Stockholms län. Sedan slutet av 2009 finns personal som tjänstgör vid de 12 nya poliskontoren men tre av dem hade vid årets slut ännu inte invigt sina lokaler. Totalt finns nu 27 verkamma poliskontor i myndigheten. Placeringen av lokala poliskontor utgår från en sammanvägd problembild inom olika områden. Syftet är att förstärka närpolisverksamheten i arbetet mot ungdomskriminaliteten och att öka förtroendet för polisen. För att förbättra kontakten med medborgarna i lokalsamhället ska poliserna vid poliskontoren arbeta synligt i de bostadsområden som de verkar i.

I de kommuner där poliskontor etableras strävar polisen efter en överenskommelse med kommunen om att göra gemensamma satsningar. Det gör att åtgärderna får bättre effekt genom att de kompletterar varandra och bildar en helhet. Resultatet av de sedan tidigare femton befintliga poliskontoren har varit mycket positivt. De boende i områdena upplever att polisen har blivit mer närvarande i vardagen, kontakter med ungdomar har ökat och polisens samverkan med skola, socialtjänst och frivilligorganisationer har förbättrats påtagligt i poliskontorsområdena.

Satsningen kommer att utvärderas av Brottsförebyggande rådet.

## Länspolismästarens och polismästarnas ungdomsråd

Ungdomar i vissa områden uppmärksammas särskilt genom länspolismästarens ungdomsråd och polismästarnas ungdomsråd. För att motverka kriminalitet och stödja ungdomar har myndigheten skapat ett forum för direktdialog mellan ungdomar och länspolismästaren/polismästarna. Ungdomsråden består av ungdomar i åldern 13-17 år och de träffas 4-6 gånger per år i syfte att ta tillvara ungdomarnas erfarenheter och idéer för att bättre kunna arbeta med att hindra att ungdomar blir kriminella.

Ungdomarna rekryteras till råden från en bred bas med hjälp av bl.a. fritidsledare, skolpersonal, ungdomsutredare, poliskontorspersonal och närpolisområdenas personal. Under Ung08-festivalen i Kungsträdgården i augusti fanns deltagare från polisens ungdomsråd på plats och berättade om sin verksamhet. De tog även emot förslag och idéer om hur rekrytering till ungdomskriminalitet kan förhindras.

## Stödcentrum för unga brottsoffer

I samverkan med socialtjänsten i kommunerna sker, i polisens lokaler, en etablerad verksamhet för att stödja unga brottsoffer och vittnen. Stödcentrum för unga brottsoffer finns i alla polismästardistrikt i länet. Personalen som arbetar på Stödcentrum, och har sin arbetsplats på en lokal polisstation, är socialarbetare och/eller beteendevetare som erbjuder ungdomar stödsamtal, hjälp vid kontakter med myndigheter, juridisk rådgivning och rättegångsstöd.

Ungdomarna som besöker Stödcentrum är upp till 21 år, men lokala skillnader finns. I första hand har brottsoffren varit utsatta för misshandel, personrån eller sexualbrott. Under 2009 besökte nästan lika många pojkar som flickor Stödcentrum.

## Utredningscentrum för unga lagöverträdare

Syftet med utredningscentrum för unga lagöverträdare är att genom snabba reaktioner förhindra och tidigt upptäcka ungdomars brottslighet samt att effektivisera och förkorta utredningsprocesserna inom myndigheten och socialtjänsten. De unga gärningsmännen ska, tillsammans med sina föräldrar, ges stöd för att bryta en kriminell bana så tidigt som möjligt.

Sedan våren 2008 har ett nära samarbete utvecklats, i närpolisområde Värmdös lokaler, mellan Nacka-polisen, socialkontoret på Värmdö och City åklagarkammare. Projektet som under 2009 övergått till linjeverksamheten har nått bra resultat. Tiden mellan brott och konsekvens har kortats betydligt för den unga lagöverträdaren. Inom 48 timmar, från det någon sätts upp som skäligen misstänkt för brott, ringer polisen och underrättar familjen och kallar den som misstänks och hans/hennes föräldrar till ett förhör senare. Utredningstiderna har sjunkit till i snitt nio veckor och andelen uppklarade ärenden av projektets inkomna ärenden var 80 procent. Myndigheten avser att utveckla och utvidga arbetssättet till andra polismästardistrikt.

Närpolisen i Skärholmen samarbetar med socialtjänsten genom att tillsammans erbjuda unga personer som misstänks för att ha begått brott ett samtal. Dessa ungdomarna är inte straffmyndiga, d.v.s. har inte fyllt 15 år. Vid samtalet deltar en uniformerad polis, en socialtjänsteman och även den unges förälder eller vårdnadshavare. Resultaten är goda, så gott som alla som kallats kommer till samtalet och få tycks återkomma i nya ärenden.

## Kontaktpoliser i skola

Polismästardistriktet har fortsatt att utveckla verksamheten med kontaktpoliser i skolorna. Kontaktpoliserna kommer främst från poliskontoren och närpolisområdena. Nu finns kontaktpoliser för alla skolor, både grundskolor och gymnasier, friskolor inräknade. Genom kontaktpoliserna vill myndigheten tillsammans med skolläring och socialtjänst skapa gemensamma rutiner för att förebygga brott och för att hantera de brott som begåtts i skolan eller på väg till och från skolan.

## Chefssamråd

Chefssamråden bedrivs på polismästardistriktets nivå. Samverkanspartners är beslutsfattare inom rättskedjan samt socialtjänst, skola, hälso- och sjukvård, föreningar och näringsliv m.fl. Infrastrukturen finns och nu arbetar man med att utveckla samverkan ytterligare. En viktig inriktning är samplanering av verksamheter som leder till ett bättre resursutnyttjande.

## Polisens volontärer

Polisens volontärer består av personer som ideellt hjälper myndigheten. Tanken med volontärerna är att mobilisera goda krafter för att förebygga brott i lokalsamhället. Volontärerna fungerar också som en länk mellan Polisen och allmänheten.

Polisens volontärverksamhet finns i samtliga polismästardistrikt i länet och 2009 har gränspolisavdelningen utbildat sina första volontärer för tjänstgöring på Arlanda flygplats.

Volontärernas insatser innebär en förstärkning av det brottsförebyggande arbetet. Några volontärer har även varit behjälpliga med att stötta äldre brottsoffer. Sedan projektstarten vintern 2005/2006 har nästan 700 frivilliga personer genomgått den grundläggande volontärutbildningen för att komplettera polisens ordinarie verksamhet. Under 2009 har ca 260 fått denna grundutbildning. Det är en fördubbling mot tidigare år, då 130-140 årligen fått grundutbildningen.

Under 2009 har Polisens volontärer genomfört ett flertal nattvandringar i de olika distrikten och förstärkt verksamheten vid de lokala poliskontoren. Under året har volontärerna bland annat tillsammans med polisen informerat och svarat på frågor från boende i Salem inför demonstrationerna i området i december. Polisens volontärer deltog även under ungdomsfestivalen Ung08 där de tillsammans med representanter från myndighetens övriga ungdomssatsningar informerade om verksamheten och hjälpte till med en enkät.

Ca 600 volontäruppdrag har genomförts under 2009. Det kan jämföras med drygt 320 året innan. Ytterligare exempel på vad volontärerna gjort under året är antilångnings- och andra informationskampanjer (t.ex. mot ficktjuvar och inbrott i bil), dörrknackning med information om skydd mot inbrott, utförd första hjälpen, funnits tillsammans med dialogpoliser vid derbymatcher och stora demonstrationer, deltagit vid kundnöjdhetsmätning i pass expedition, varit behjälpliga som receptionsvärdar samt telefonledes ledsagat personer på väg hem nattetid (Nattknappen).

## Mobila poliskontor

Syftet med de mobila poliskontoren är att öka tryggheten och göra polisen mer tillgänglig. Sedan våren 2006 har de mobila poliskontoren stått på två knutpunkter som finns i Stockholms nattliv,

Stureplan och Medborgarplatsen. Samverkan sker såväl med representanter för näringsliv, som andra myndigheter och volontärorganisationer. Verksamheten har mottagits mycket positivt av såväl allmänheten som ordningsvakter i områdena. Våldsbrottsligheten har sjunkit. I anslutning till det mobila poliskontoret på Stureplan har trafikavspärningar på prov skett under 2009 med syfte att skapa en lugnare miljö på platsen.

Tanken är också att mobila poliskontor ska möjliggöra hög synlighet och tillgänglighet på platser där det finns ett tillfälligt behov, t.ex. stora publika evenemang, stadsmiljöer med ordningsproblem, orter med säsongsvarierad problematik samt i samband med tipsmottagning vid grova brott. Myndigheten har utökat satsningen under 2009 med ytterligare två kontor, varav ett är placerat i de södra delarna av Stockholms län och ett i Roslagens polismästardistrikt. I samband med segeltävlingar och midsommarfirande fanns ett mobilt poliskontor i Sandhamn och under Almedalsveckan i Visby fanns ett mobilt poliskontor på plats bemannat med poliser från Stockholm.

Nytt från sommaren 2009 och fram under hösten har varit insatsen med sjöpoliskontor vilket inneburit att sjöpolisen med båt har haft fasta tider på olika öar då man där varit anträffbara för de fast boende och de som tillfälligt vistats på öarna.

## Kameraprojektet

Kameraövervakning är en annan metod för att förebygga och beivra brott. I november 2008 godkände Kammarrätten att polismyndigheten ska få kameraövervaka Stureplan och Medborgarplatsen med vissa villkor. Efter överklagande från Justitiekanslern kommer frågan att prövas slutligt av Regeringsrätten, där ansökan ligger idag.

## NOVA

De myndighetsgemensamma satsningarna mot den grova, organiserade brottsligheten har fortsatt under 2009. Syftet är att lagföra grovt kriminella vaneförbrytare och att förhindra att ungdomar som befinner sig i riskzonen rekryteras till kriminella nätverk (se även under grov organiserad och systemhotande brottslighet).

### Insats Serum

Under sommaren 2009 skedde en intensiv rekrytering till gängen Black Cobra och Black Scorpions i ett antal förorter till Stockholm. Förundersökningar och ett flertal informationskällor pekade på att gängen var involverade i allvarlig och organiserad brottslighet och att flera minderåriga fanns i gängen samt i de grupperingar som kretsade runt Black Cobra. Det fanns en uppenbar risk att dessa barn och ungdomar skulle utsättas för, tvingas till eller förmås att begå brott, med all sannolikhet även grova våldsbrott, av medlemmar eller aspirerande medlemmar till gängen. Unga i och kring Black Cobra och Black Scorpions löpte stor risk för negativ inverkan på hälsa och/eller utveckling.

Med anledning av dessa uppgifter genomfördes en två månader lång läns-gemensam insats riktad mot personerna i och kring grupperingarna. Insatsen genomfördes genom intern och extern samverkan där varje part fick ett tydligt uppdrag och ansvar och med tydliga direktiv om att arbeta såväl repressivt som preventivt. Insatsen, som genomfördes i linjeverksamheten, omfattade en bred polisiär medverkan med poliser från så väl kriminal, ordnings-, underrättelse-, spanings- samt närpolis-heterna.

Insatsen utgick från ett tydligt underrättelsearbete där man även bedrev källsökning och källdrivning för att skapa en gemensam lägesbild, vilket skapade ett bra underlag för offensivt arbete, spaning och aktivt utredningsarbete mot gruppens brottslighet.

Utöver detta arbete genomfördes ett stort antal brottsförebyggande åtgärder där bl.a. närpolisen och poliskontorspersonal arbetade aktivt med att ge och söka information om ungdomar i riskzonen och eventuella målsägare/informationskällor i lokalområdet. Detta skedde genom:

Uppsökande verksamhet mot ungdomar i sfären runt Black Cobra.

Uppsökande verksamhet mot ungdomarnas föräldrar, vilket skedde genom ”oros-samtal” och skriftlig information genom brev.

Uppsökande verksamhet mot skolor och fritidsverksamheter där personer runt BC-sfären fanns eller kunde antas finnas.

Uppsökande verksamhet mot företagare där personer runt BC-sfären kunde antas uppehålla sig eller brottsligt påverka.

Insatsen skedde i en nära samverkan med socialtjänst och kommun i lokalområdet. Närpolisen genomförde informationsmöten med bl.a. rektorer, kuratorer och handläggare på socialtjänsten för att ge kunskap om hur kriminella grupperingar fungerar och hur det påverkar de ungdomar som finns i eller kring grupperingen. Bl.a. tog Nova fram ett informationsmaterial om Black Cobra vilket närpolisen använde vid möten med kommunala representanter. Anledningen till dessa möten var att skapa ett bättre beslutsunderlag för åtgärder för att förhindra att ungdomar rekryteras till kriminella nätverk.

Genom insatsen har ett 50-tal unga kommit att misstänkas för brott, ett 15-tal av dem har dömts till fängelsestraff för bl.a. narkotikabrott och utpressning. Vidare har 13 unga i 15-årsåldern omhändertagits med stöd av LVU. För de yngre har black Cobra fungerat som ett pyramidspel där de sålt narkotika och sedan blivit skyldiga pengar till äldre gängmedlemmar. Flera av de yngre har också utsatts för utpressning. Sammanfattningsvis kan konstateras att genom en gemensam lägesbild för alla, en tydlig ansvarsfördelning och en fortlöpande uppföljning har resulterat i att etableringen av grupperingen har kunnat motverkades.

# Årsstatistik 2009

## Brottsutveckling, utrednings-, ingripandeverksamhet och service

Brottsutveckling							Förändring jan-dec 08-09	
	2000 jan-dec	2005 jan-dec	2006 jan-dec	2007 jan-dec	2008 jan-dec	2009 jan-dec	Antal	Procent
Antal anmälda brott (ej trafik)	305 416	319 552	317 429	343 259	368 892	374 308	5 416	1% ↗
Antal anmälda brott per 100 000 invånare, helår (ej trafik)	16 936	17 062	16 796	17 896	18 922	18 892	-30	0% →
Antal anmälda trafikbrott		50 581	50 795	51 833	47 069	42 895	-4 174	-9% ↘
<b>Våldsbrott</b>	<b>35 171</b>	<b>41 159</b>	<b>41 450</b>	<b>45 000</b>	<b>46 324</b>	<b>47 335</b>	<b>1 011</b>	<b>2% ↗</b>
Anmälda våldsbrott per 100 000 invånare, helår	1 950	2 198	2 193	2 346	2 376	2 389	13	1% ↗
– misshandel	16 599	19 461	20 514	22 229	22 669	23 155	486	2% ↗
– olaga hot	10 569	12 140	12 016	13 150	13 294	13 595	301	2% ↗
– våldtäkt (inkl. försök)	693	993	1 205	1 337	1 398	1 583	185	13% ↗
– rån	3 680	3 528	3 088	3 079	3 335	3 326	-9	0% →
– därav mot värdetransport (fullbordade)	32	24	24	21	28	25	-3	-11% ↘
– därav rån mot privatperson/funktionshindrad	2 709	2 555	2 304	2 237	2 358	2 296	-62	-3% ↘
<b>Tillgrepsbrott exkl. tillgrepp i butik</b>	<b>159 698</b>	<b>141 727</b>	<b>136 237</b>	<b>131 259</b>	<b>126 240</b>	<b>124 702</b>	<b>-1 538</b>	<b>-1% ↘</b>
Anmälda tillgrepsbrott per 100 000 invånare, helår	8 855	7 567	7 209	6 843	6 475	6 294	-181	-3% ↘
– inbrott i villa/radhus (inkl. försök)	2 174	2 317	1 631	2 015	1 921	2 860	939	49% ↗
– inbrott i lägenhet (inkl. försök)	1 534	1 985	2 244	2 511	2 811	3 166	355	13% ↗
– inbrott i källare/vind	5 153	3 763	3 507	3 521	3 208	3 649	441	14% ↗
– inbrott i fritidshus	1 410	968	852	698	869	968	99	11% ↗
– övriga inbrott (skolor, företag m.m.)	16 531	12 233	10 463	9 989	10 020	11 294	1 274	13% ↗
– Bilbrott (ej skadegörelse på motorfordon)	59 179	45 064	42 144	34 806	28 748	25 077	-3 671	-13% ↘
– cykelstöld	11 069	9 140	8 607	9 498	9 883	10 052	169	2% ↗
– fickstöld	13 688	16 151	16 361	14 854	13 435	16 400	2 965	22% ↗
<b>Tillgrepp i butik</b>	<b>14 816</b>	<b>16 645</b>	<b>17 678</b>	<b>19 034</b>	<b>20 480</b>	<b>20 649</b>	<b>169</b>	<b>1% ↗</b>
<b>Skadegörelsebrott</b>	<b>36 028</b>	<b>50 000</b>	<b>46 625</b>	<b>61 465</b>	<b>72 235</b>	<b>77 600</b>	<b>5 365</b>	<b>7% ↗</b>
– skadegörelse (ej klotter)	22 397	24 643	26 217	30 116	30 055	30 503	448	1% ↗
– klotter	13 631	25 357	20 408	31 349	42 180	47 097	4 917	12% ↗
– därav klotter mot kollektivtrafiken	-	8 352	6 419	15 692	21 721	25 590	3 869	18% ↗
<b>Narkotikabrott</b>	<b>8 119</b>	<b>13 538</b>	<b>17 538</b>	<b>19 131</b>	<b>20 193</b>	<b>20 707</b>	<b>514</b>	<b>3% ↗</b>
– narkotika innehav/bruk	6 749	11 733	15 606	16 739	17 721	18 032	311	2% ↗
– narkotika överlåtelse	1 134	1 421	1 496	1 701	1 750	1 917	167	10% ↗
<b>Bedrägeribrott m.m.</b>	<b>19 369</b>	<b>18 649</b>	<b>19 181</b>	<b>24 724</b>	<b>37 383</b>	<b>36 687</b>	<b>-696</b>	<b>-2% ↘</b>
<b>Miljöbrott</b>	<b>459</b>	<b>441</b>	<b>447</b>	<b>391</b>	<b>456</b>	<b>471</b>	<b>15</b>	<b>3% ↗</b>
<b>Utredningsverksamhet</b>								
Antal inkomna K-ärenden	258 195	270 241	267 646	286 486	309 160	314 948	5 788	2% ↗
Antal redovisade K-ärenden till åklagare	27 950	32 787	33 201	33 243	35 132	38 987	3 855	11% ↗
Andel redovisade K-ärenden till åklagare	11%	12%	12%	12%	11%	12%		
– våldsärenden inkomna	26 105	30 840	31 521	33 624	35 021	35 060	39	0% →
– våldsärenden antal redov. till åkl.	5 949	6 519	6 661	6 500	6 862	7 092	230	3% ↗
– våldsärenden andel redov. till åkl.	23%	21%	21%	19%	20%	20%		
– tillgrepsärenden exkl. i butik inkomna	153 227	135 584	130 219	124 927	119 439	118 471	-968	-1% ↘
– tillgrepsärenden exkl. i butik antal redov.	3 493	2 812	2 876	2 563	2 615	2 663	48	2% ↗
– tillgrepsärenden exkl. i butik andel redov.	2%	2%	2%	2%	2%	2%		
– skadegörelseärenden inkomna	30 768	42 444	40 363	56 178	67 104	71 673	4 569	7% ↗
– skadegörelseärenden antal redov. till åkl.	1 213	1 270	1 446	1 615	1 677	2 191	514	31% ↗
– skadegörelseärenden andel redov. till åkl.	4%	3%	4%	3%	2%	3%		
– narkotikaärenden inkomna	5 009	8 082	10 010	10 477	10 473	10 875	402	4% ↗
– narkotikaärenden antal redov. till åkl.	3 703	5 769	6 786	7 359	7 122	7 963	841	12% ↗
– narkotikaärenden andel redov. till åkl.	74%	71%	68%	70%	68%	73%		
<b>Trafiksäkerhet</b>								
Antal inkomna T-ärenden	-	48 798	48 709	48 795	45 361	42 411	-2 950	-7% ↘
Antal T-ärenden redovisade till åklagare	-	13 881	15 290	16 696	15 156	14 535	-621	-4% ↘
Andel T-ärenden redovisade till åklagare	-	28%	31%	34%	33%	34%		
<b>Ordningsförelägganden (trafikbrott)</b>	<b>-</b>	<b>-</b>	<b>47 204</b>	<b>46 897</b>	<b>37 402</b>	<b>36 974</b>	<b>-428</b>	<b>-1% ↘</b>
– bilbältesbrott (obot)	-	-	10 048	8 319	6 215	5 554	-661	-11% ↘
– hastighetsöverträdelser (obot)	-	-	15 758	18 237	14 606	17 021	2 415	17% ↗
Antal LAU-prov	-	-	454 344	524 491	502 061	460 817	-41 244	-8% ↘
– rapporterade alkoholpåverkade	-	-	4 319	4 421	4 394	4 050	-344	-8% ↘
– andel rapporterade alkoholpåverkade */ (i förhållande till antal LAU prov)	-	-	1,0%	0,8%	0,9%	0,9%		
Antal rapporterade drogpåverkade (antal brott)	-	-	1 820	2 312	2 507	2 345	-162	-6% ↘
Antal skadade och döda i trafikolyckor	-	-	5 071	4 955	4 553	4 496	-57	-1% ↘
– varav döda	-	-	53	58	55	44 **/	-11	-20% ↘
<b>Ingripandeverksamhet</b>								
Antal händelserapporter prioritet 1–3	301 653	288 273	300 158	317 520	325 420	313 984	-11 436	-4% ↘
påplats-tid, prioritet 1	16:43	12:24	12:27	12:33	13:09	13:51		
<b>Service</b>								
Passansökningar (exkl. passhinder)	211 164	260 542	245 477	237 809	232 039	228 142	-3 897	-2% ↘

\*/ kan variera på grund av sen tömning av alkoholutredningsprovinstrumenten (Dräger 6810)

\*\*/ preliminär siffra då döda inom 30 dagar inte finns med i statistiken.

Ett ärende motsvarar en anmälan med ett diarienummer.

En anmälan kan innehålla flera brottskoder. För varje brottskod kan flera brott registreras.

Källor: IT-VUP, RAR, STORM, START2, STRADA

# Kärnverksamhet inom rättsväsendet

## Synlighet

### **Myndighetens mål för 2009:**

- Polismästardistrikt och avdelningar ska vidta åtgärder som bidrar till en ökad synlighet av polispersonal och till en ökad kontakt med allmänheten.

**Resultat:** Mätt i resurstid har synligheten ökat med två procentenheter. Kontakten med allmänheten har ökat genom öppnandet av flera poliskontor.

Myndigheten följer löpande polisens planerade resurstid som redovisats som brottsförebyggande arbete, självständigt och i samverkan nationellt som en indikator på en ökad planlagd polisiär synlighet. Indikatorn påvisar att en ökning skett under 2009. Denna kategoris antal resurstimmar har under året ökat med 251 870 timmar i jämförelse med året innan, vilket motsvarar ca 170 årsarbetskrafter. Andelsmässigt har brottsförebyggande arbete, självständigt och i samverkan ökat från 33 till 35 procent av totalt antal polistimmar. Arbetet med att öka synligheten och förbättra kontakten med allmänheten fortsätter under 2010.

Myndighetens övergripande strävan är att den polisiära synligheten ska vara som störst på de platser och vid de tider då synligheten kan leda till ökad trygghet och minskad brottslighet. Genom bland annat myndighetens satsning på lokala poliskontor och mobila poliskontor uppnås en ökad synlighet, och kontakt med allmänheten, i de områden där behovet av polisiär närvaro bedömts vara stort. För att öka synligheten, uniformerad polis i yttre tjänst, används många av de nya poliser som tillförs myndigheten i yttre tjänst.

Ett åtgärdsprogram för ökad synlighet har tagits fram av en särskild arbetsgrupp. Delar av förslagen har börjat implementeras i myndigheten. Några exempel:

- Myndigheten har medarbetare som tjänstgjort i yttre uniformstjänst och som bytt till funktioner i inre verksamhet, där man även fortsättningsvis har tjänstgjort i yttre uniformstjänst vid vissa tillfällen.
- Att alltid välja uniform där det finns en valmöjlighet och att finnas ute på de ställen där många människor finns.
- Arbetstiderna för yttre personal behovsanpassas. För att möta behovet av synlig polis och för att öka tryggheten samt att minska våldsbrottsligheten i offentlig miljö har antalet poliser som tjänstgör fredags- och lördagskvällar utökats.
- Myndighetens LOKUS-personal (lokala brottsplatsundersökare) använder i större utsträckning målade fordon och bär polisuniform eller arbetskläder märkta med uniformsemblem vid tjänsteuppdrag.

I april och september har myndigheten haft en sammanträdesfri vecka. De sammanträdesfria veckorna syftade till att väcka eftertanke kring sammanträdeskulturen (mötens antal och längd) i strävan efter att myndigheten ska bli mer effektiv. Ett antal poliser med ordinarie inre tjänst har under dessa veckor förstärkt den yttre polisverksamheten bland annat med fotpatrullering och genom att delta i trafikkontroller m.m.

## Brottsförebyggande verksamhet

Antalet anmälda brott (exkl. trafik) 2009 uppgick i myndigheten till 374 308. Det är en ökning av antalet anmälda brott med en procent jämfört med 2008.

Att begå våldsbrott, övriga brott mot person, skadegörelse och tillgreppsbrott är ofta en inkörsport till grövre kriminalitet. Att minska dessa brottskategorier är av stor vikt inte minst för den allmänna trygghetskänslan. Antalet invånare i Stockholms län ökar kontinuerligt, och vid utgången av 2009 var ca 2 020 000 personer bosatta i länet. Detta innebär en ökning med ca 40 000 invånare jämfört med 2008. Även flödet av besökare till länet ökar. Mycket människor dras till nöjeslivet i citykärnan och

centra runt om i länet och många använder kollektivtrafiken för att ta sig hem kvällar och nätter. Kring nöjeslivet och kollektivtrafikens knutpunkter nattetid förekommer bl.a. ordningsstörningar och våldsbrott. Myndighetens brottsförebyggande verksamhet, mot dessa brottskategorier, bedrivs bland annat med utgångspunkt i en hög grad av polisiär synlighet och närvaro samt samverkan med övriga samhället. Detta görs exempelvis genom myndighetens särskilda satsningar på mobila poliskontor, lokala poliskontor och polisens volontärer.

Under hösten genomfördes en myndighetsgemensam insats, med en stark lokal förankring, för att stilla de oroligheter som förekom i vissa förortsområden. Man arbetade på ett likartat sätt inom myndigheten för att ordningsstörningarna skulle upphöra och för att skydda tredje man mot effekterna av dessa. De lokalt förankrade poliserna var mycket betydelsefulla i arbetet med att skapa ordning då de genom hög synlighet, dialog och samverkan har lärt känna många av de inblandade ungdomarna och kunde verka lugnande på dem.

Myndigheten har även ett engagemang i STAD-samarbetet (Stockholm förebygger alkohol och droger). Utbildning av krögare och restaurangpersonal i ansvarsfull alkoholservice sker i hela länet. Myndigheten bedriver kontinuerligt tillsynsarbete vid serveringsställen.

## Utredningsverksamhet

En effektiv brottsbekämpning kräver tidiga ingripanden vilket förutsätter att poliser i yttre tjänst vidtar erforderliga utredningsåtgärder i nära anslutning till att brottet begåtts. Det är i sammanhanget viktigt att de rationella redovisningsformerna (förundersökningsanteckningen eller förenklad utredning enligt RB 23:22) tillämpas av den yttre personalen för en snabbare handläggning av mängdbrott där det inte förväntas bli annan påföljd än böter. Tidiga utredningsåtgärder som leder till lagföring bidrar dessutom till att brottskarriärer bryts och att det bland annat kan leda till att nyrekrytering av ungdomar till kriminalitet minskar.

Hatbrottsjouren fortsätter att utvecklas. Från oktober 2009 finns det hatbrottsamordnare i varje distrikt. De fungerar som kontaktpersoner och tillsammans med hatbrottsjouren och länskriminalpolisen arbetar de med att samordna, följa upp, metodutveckla och informera om hatbrotten.

Det totala antalet inkomna kriminalärenden uppgick under året till 314 948 stycken vilket innebar en ökning med två procent jämfört med 2008. Av de inkomna kriminalärendena redovisades 38 987 ärenden (12 %) till åklagare. Det är en ökning av antalet redovisade kriminalärenden till åklagare med 11 procent jämfört med 2008.

Under 2009 har ett antal åtgärder vidtagits för att ytterligare effektivisera utredningsverksamheten. Bland annat har en samordningsinsats genomförts i syfte att förbättra samordningen mellan polis och åklagare med fokus på vaneförbrytare. Samordningsinsatsen utvärderades under hösten. Myndighetens operativa ledningsgrupp har därefter beslutat om en förnyad samordningsinsats som genomförs under 2010. Målet med insatsen är att finna effektiva samordnings- och samverkansmetoder för hur de mest brottsaktiva i länet ska bekämpas.

Arbete med att få ned antalet öppna ärenden som är sex månader och äldre har genomförts under året. Två gånger per året ska distrikten och avdelningarna åiterrapportera till myndighetsledningen varför äldre kriminal- och trafikärendena fortfarande är öppna. Denna åiterrapportering finns reglerad i en tjänsteföreskrift. Bedrägeriärendena vid de tre myndighetsgemensamma bedrägerirotlarna City, Nord och Syd utgör en relativt stor del av myndighetens äldre ärenden. För att ytterligare arbeta av dessa äldre bedrägeriärenden bildades hösten 2009 balanskommissioner vid sidan av bedrägerirotlarna.

En översyn av utredningsverksamheten har gjorts under hösten där en arbetsgrupp föreslagit åtgärder för att effektivisera och följa upp verksamheten. Syftet med uppdraget har varit att korta

handläggningstiden och att öka lagföringen. Arbetsgruppen har bland annat kommit fram till vikten av att polismästardistriktet endast har en ingång (tratt) där huvuddelen av distriktets anmälningar granskas, kvalitetssäkras, samordnas och bereds för beslut i förundersökningsfrågan.

Andra iakttagelser från arbetsgruppen är att förundersökningsledarens roll måste bli tydligare i myndigheten avseende bland annat arbetsuppgifter och utbildning. Vidare föreligger det ett behov av att aktualisera utbildning för kriminalpolis med inriktning på grund-, vidare- och specialistnivå, att införa en introduktionsutbildning inom kriminalpolisverksamheten samt att skapa en handbok för utredningsverksamheten som stöd och hjälp för i första hand de som är nya inom utredningsverksamheten.

Arbetet med att genomföra förslagen (17 beslutsbilagor) i översynsrapporten kommer att pågå under 2010.

Problem med ett ökande antal inbrott i permanentbostad har lett till att särskilda satsningar mot bostadsinbrotten har genomförts under våren och hösten. Satsningen som startade i oktober kommer att fortgå fram till och med maj 2010. Kriminalunderrättelsetjänsten (KUT), LOKUS - lokala brottsplatsundersökare och tekniska roteln har varit och är tillsammans med distriktet involverade i dessa satsningar mot bostadsinbrotten.

## Våld i offentlig miljö

### ***Nationella mål för Stockholms län 2009:***

- Antalet anmälda misshandelsbrott utomhus ska uppgå till högst 11 500 vid utgången av 2009.  
**Resultat:** Under 2009 anmäldes 11 167 misshandelsbrott utomhus.
- Andelen ärenden redovisade till åklagare av inkomna ärenden beträffande misshandel utomhus ska uppgå till lägst 18 procent vid utgången av 2009.  
**Resultat:** Vid utgången av 2009 var andelen 18,4 procent.

## Tillgrepp genom inbrott

### ***Nationellt mål för Stockholms län 2009:***

- Andelen ärenden redovisade till åklagare av inkomna ärenden beträffande tillgrepp genom inbrott ska uppgå till lägst 2,7 procent vid utgången av 2009.  
**Resultat:** Vid utgången av 2009 var andelen 2,8 procent.

### ***Myndighetens mål för 2009:***

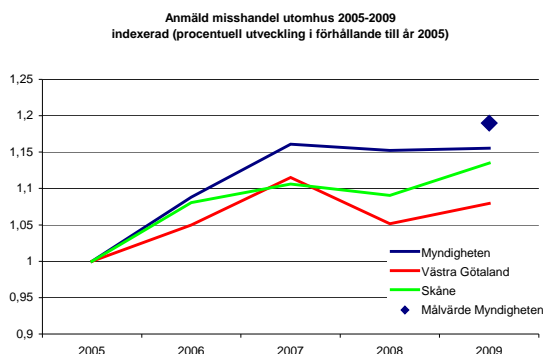
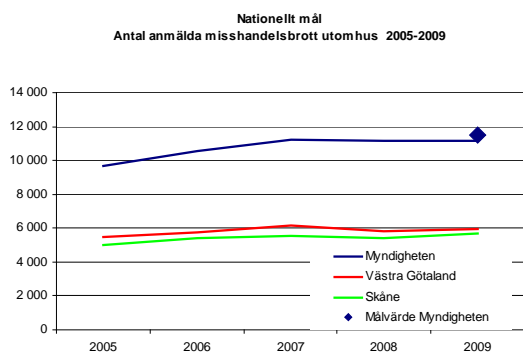
- Antalet inbrottsstöder i permanentbostad ska minska.  
**Resultat:** Under 2009 anmäldes 6 026 inbrottsstöder i permanentbostad. Det är en ökning med 1 294 inbrott +27 procent jämfört med 2008.

## Redovisade ärenden

### ***Myndighetens mål för 2009:***

- Antalet redovisade ärenden till åklagare inom brottsområde 1 (våldsbrott och övriga brott mot person, skadegörelsebrott samt tillgreppsbrott exkl. tillgrepp i butik) ska öka.  
**Resultat:** Under 2009 redovisades 13 169 ärenden till åklagare. Det är en ökning med 844 ärenden +7 procent jämfört med 2008.

## Misshandelsbrott utomhus

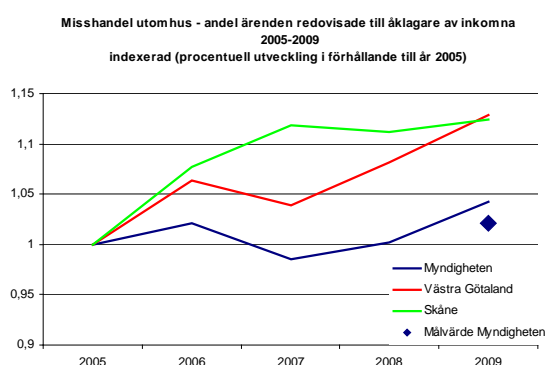
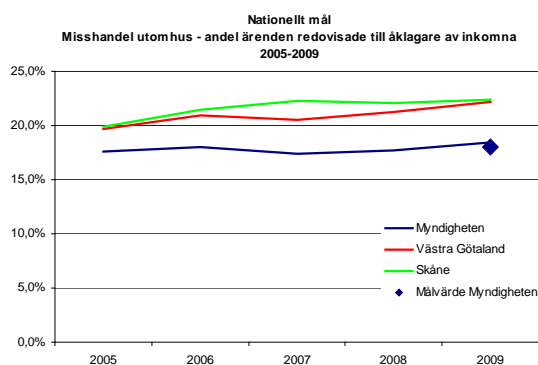


Ökningen av antalet anmälda misshandelsbrott utomhus har avstannat de senaste två åren och har sedan 2007 legat på drygt 11 100 anmälningar. Årets mål om högst 11 500 anmälda brott nåddes med en marginal på 333 brott (-3 %). Under året anmäldes 11 167 misshandelsbrott utomhus, vilket innebär en liten ökning (+1%) jämfört med 2008. I Västra Götaland, var ökningen tre procent och i Skåne fyra procent jämfört med 2008. Ökningen var i riket exklusive Stockholm på samma nivå (+1 %) som Stockholm.

För Stockholms del har åtgärder som en ökad polisiär synlighet och närvaro på de platser och vid de tider då brott begås bidragit till avstannandet av antalet misshandelsbrott utomhus.

Poliskontorssatsningen, de mobila poliskontoren i city, södra länsdelen och i Roslagen samt helgkommenderingarna fredag- och lördag kvällar är exempel på sådana satsningar. Med fortsatta åtgärder är målsättningen att brotten ska minska.

## Misshandel utomhus andel ärenden av inkomna redovisade till åklagare

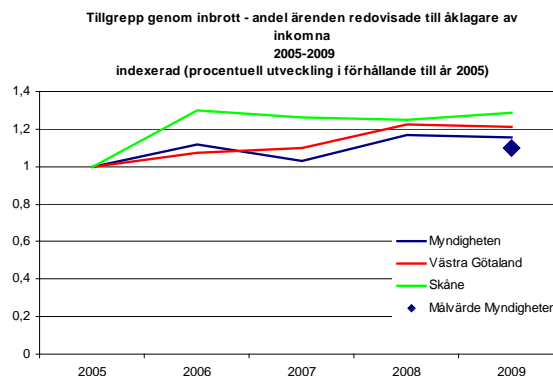
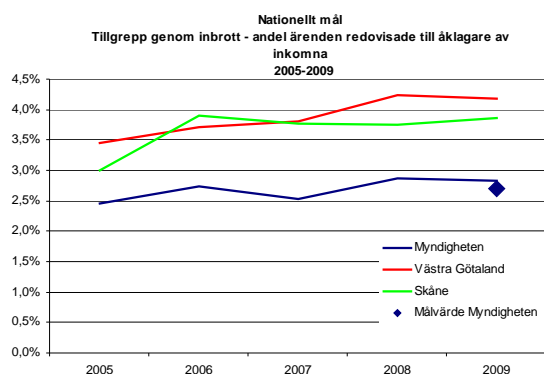


För 2009 var målet att andelen redovisade ärenden till åklagare av inkomna ärenden avseende misshandel utomhus ska uppgå till lägst 18 procent. Myndighetens andel hamnade på 18,4 procent. Västra Götaland nådde också sitt andelsmål på 22 procent medan Skåne som också hamnade på 22 procent hade 26 procent som andelsmål. Nationellt utfall blev 23 procent men andelsmålet var 26 procent. År 2009 redovisade Stockholm 1 642 ärenden till åklagare vilket är en ökning med 59 ärenden (+4 %) jämfört med 2008.

För att förbättra förutsättningarna för lagföring har bland annat myndighetens samordningsfunktioner och samverkan med åklagare fortsatt att utvecklas. En annan framgångsfaktor är att allt fler utredningsåtgärder vidtas i omedelbar eller nära anslutning till brottet.

Hatbrottsjouren har fortsatt att utveckla sin verksamhet. En person i respektive polismästardistrikt är utsedd att ansvara för att arbetet med brott med hat- och/eller hedersmotiv utvecklas och följs upp. Ett nära samarbete med hatbrottsjouren sker och ett utökat stöd till brottsoffer ges.

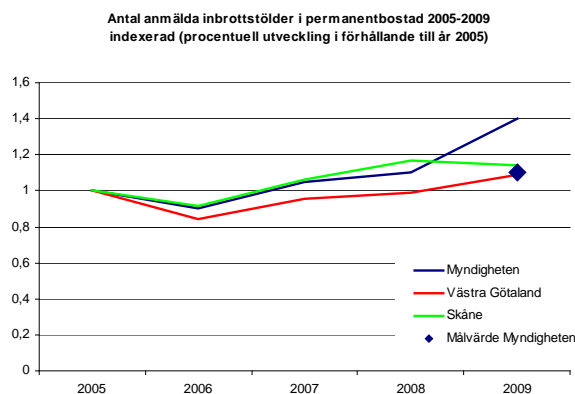
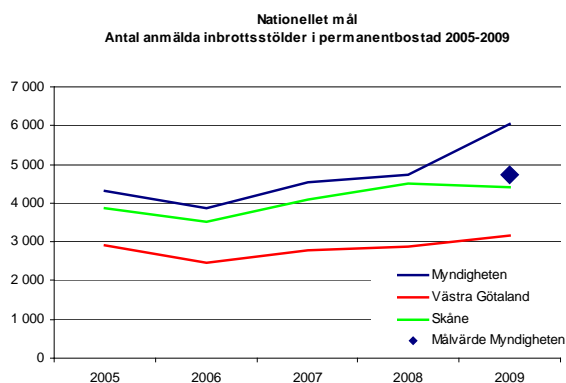
## Tillgrepp genom inbrott andel ärenden av inkomna redovisade till åklagare



För ärenden tillgrepp genom inbrott redovisade till åklagaren var målet att andelen skulle uppgå till lägst 2,7 procent av inkomna ärenden i kategorin vid utgången av 2009. Utfallet blev 2,8 procent. Västra Götaland nådde också sitt andelsmål som var 4,0 procent, men Skåne nådde inte sitt på 5,0 procent, utfallet blev 3,9 procent. Nationellt utfall blev 4,2 procent men andelsmålet var 5,3 procent.

År 2009 redovisade Stockholm 1 265 ärenden tillgrepp genom inbrott till åklagare, det är en minskning med 20 ärenden (-2 %) i jämförelse med 2008. Inflödet, alltså inkomna ärenden i kategorin, har minskat med en procent jämfört med 2008. Utvecklingen av brottsutredningssamordningen har fortgått under året och är viktig för att förbättra utredningsresultaten. För att öka antalet spårsäkningar från inbrottsplatser är LOKUS (lokala brottsplatsundersökare) en viktig del. Antalet LOKUS - brottsplatsundersökningar i permanentbostad som genomförts under 2009 var 4 018, vilket är en ökning med 1 900 (+90%) jämfört med 2008. Drygt 50 LOKUS -utbildade brottsplatsundersökare har varit verksamma under året.

## Inbrottsstöder i permanentbostad



Under 2009 anmäldes 6 026 inbrottsstöder i permanentbostad, inklusive försök till inbrott, vilket innebär en ökning med 1 294 anmälda brott jämfört med föregående år. Myndighetens mål var att minska antalet inbrottsstöder i permanentbostad utifrån utfallet 2008 som var 4 732 anmälda brott. Målet uppnåddes därmed inte (+27 %).

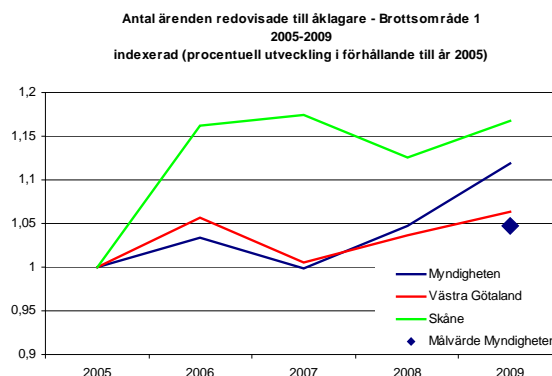
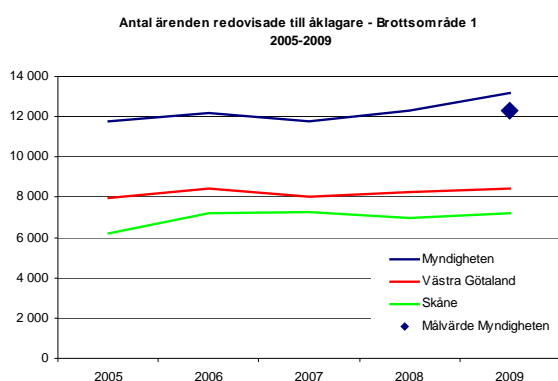
Det var ökning både för antal anmälda inbrott i villa/radhus +939 brott (+49 %) till 2 860 brott och lägenhetsinbrott +355 (+13%) till 3 166 brott, år 2009. Lägenhetsinbrotten ökade därmed för femte året i följd.

I Västra Götaland skedde en ökning av antalet inbrottsstöldar i permanentbostad med 11 procent, men i Skåne minskade dessa med två procent jämfört med 2008.

För att bryta trenden med ökande inbrott i permanentbostad har myndigheten under året bedrivit särskilda satsningar mot bostadsinbrott. Bearbetning av underrättelseinformation och samordning av ärenden sker. Brottsförebyggande åtgärder i boendemiljö, genom samverkan med fastighetsägarna, har även genomförts under året för att minska antalet inbrottsstöldar i permanentbostäder.

Brottsutvecklingen för inbrottsstöldar påverkas av faktorer som t.ex. bostädernas skalskydd och tillresta stödligor vilket gör brottsutvecklingen svår att förutse.

## Redovisade ärenden inom brottsområde 1



I brottsområde 1 ingår brottskategorierna våldsbrott, övriga brott mot person, tillgreppsbrott (exkl. tillgrepp i butik) samt skadegörelsebrott. Under 2009 redovisade myndigheten 13 169 ärenden inom brottsområde 1 till åklagare. Detta innebär en ökning med 844 ärenden (+7 %) jämfört med föregående år. Målet om att öka antalet redovisade ärenden till åklagare jämfört med utfallet 2008 nåddes därmed.

Även i Västra Götaland och Skåne ökade redovisade ärenden till åklagare inom brottsområde 1, antalet uppgick till 8 459 (+3%) respektive 7 233 (+4 %) redovisade ärenden till åklagare. I Stockholms län ökade antalet redovisade ärenden inom brottsområde 1 samtliga brottskategorier. Störst var ökningen vad gäller redovisade skadegörelseärenden (+514) följt av våldsärenden (+230).

## Trafiksäkerhet

### **Nationellt mål för Stockholms län 2009:**

- Myndigheten ska under 2009 utföra minst 458 700 alkoholutandningsprov.  
**Resultat:** Under 2009 utfördes 460 817 alkoholutandningsprov.
- Myndigheten ska under 2009 kontrollera yrkeschaufförers kör- och vilotid för 92 820 arbetsdagar. Hälften av det sammanlagda antalet arbetsdagar som kontrolleras ska kontrolleras ute på väg och hälften i företagets lokaler.  
**Resultat:** 105 553 arbetsdagar har kontrollerats varav 56 procent på väg och 44 procent i företagets lokaler.
- Myndigheten ska under 2009 utföra minst 700 tillsyner av farligt gods.  
**Resultat:** Myndigheten har genomfört 756 tillsyner av farligt gods.

### **Myndighetens mål för 2009:**

- Myndigheten ska under 2009 utföra minst 229 350 alkoholutandningsprov.  
**Resultat:** Under 2009 utfördes 460 817 alkoholutandningsprov.
- 4 600 alkoholpåverkade ska rapporteras.  
**Resultat:** Under 2009 rapporterades 4 050 alkoholpåverkade personer.
- 2 000 drogpåverkade ska rapporteras.  
**Resultat:** Under 2009 rapporterades 2 345 drogpåverkade personer.

Myndigheten har under året, i enlighet med den nationella trafikstrategin, arbetat med inriktningen att förhindra vårdslöst beteende som kan leda till olyckor i trafiken. Prioriterade områden har varit övervakning av nykterhet, hastighet och aggressiv körning. Antalet polisrapporterade skadade och dödade i trafiken har minskat under 2009 i jämförelse med 2008 (skadade -1%, dödade -20%)

SMADIT (Samverkan Mot Alkohol och Droger i Trafiken) har 2009 övergått från att vara projekt till att ingå i ordinarie polisverksamhet. I samverkan med andra myndigheter och organisationer erbjuds alkohol- och drogpåverkade förare vård och stöd. Antalet erbjudanden har inte ökat under 2009. Under året har det framkommit att förbättrings-/utvecklingsarbete behöver göras så att alla som kommer in på polisstationerna misstänkta för rattfylleri/drograttfylleri erbjuds vård och stöd. Kvalitén måste höjas på dessa motiveringssamtal. Uppföljningen måste också förbättras och i det ligger att ta förnyad kontakt med de som erbjudits vård och stöd.

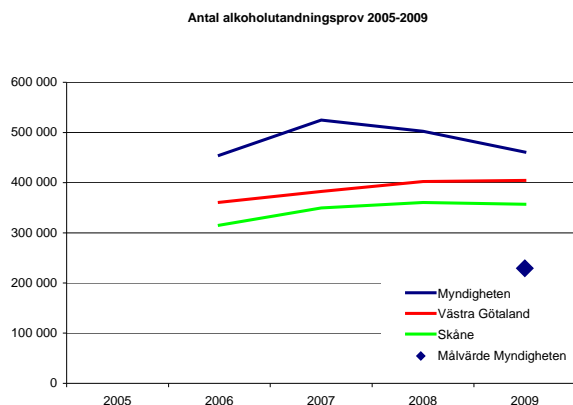
### **Antal kontrollerade arbetsdagar för yrkeschaufförers kör- och vilotid**

Under året har 105 553 arbetsdagar kontrollerats. Det innebär att målet om 92 820 kontrollerade arbetsdagar nåtts med en marginal på 12 733 dagar (+14 %). Av dessa kontroller har 56 procent utförts på väg och 44 procent i företags lokaler. Ökningen jämfört med utfallet 2008 är 8 625 kontrollerade arbetsdagar (+9%).

### **Antal tillsyner av farligt gods**

Myndigheten har genomfört 756 tillsyner av farligt gods. Det innebär att målet har nåtts med en marginal på 56 tillsyner (+8 %), och en ökning i förhållande till 2008 med 41 tillsyner (+6 %).

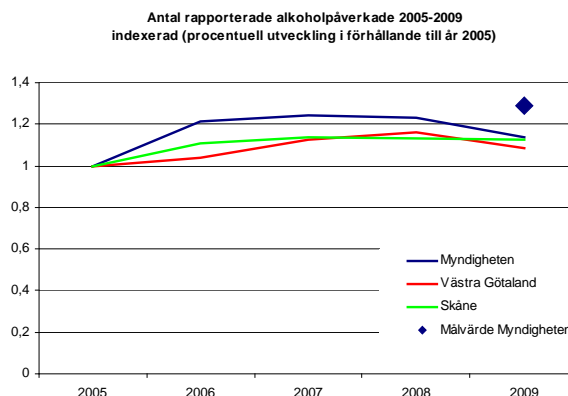
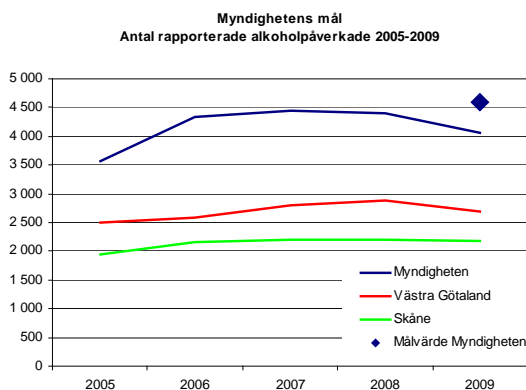
## Utförda alkoholutandningsprov



Myndigheten har haft som nationellt åtagande att genomföra minst 458 700 alkoholutandningsprov under 2009. Under året har 460 817 alkoholutandningsprov genomförts, vilket innebar att målet nåddes med en marginal på 2 117 alkoholutandningsprov (+1 %). Resultatet innebar en minskning med 41 244 alkoholutandningsprov (-8 %) i förhållande till utfallet 2008. I Västra Götaland genomfördes 404 274 alkoholutandningsprov vilket var en liten ökning jämfört med föregående år (+1 %) och i Skåne genomfördes 357 017 alkoholutandningsprov vilket var en liten minskning jämfört med 2008 (-1%).

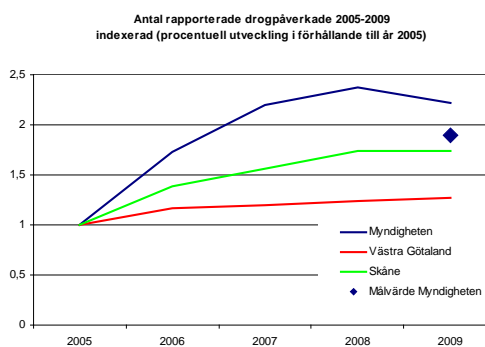
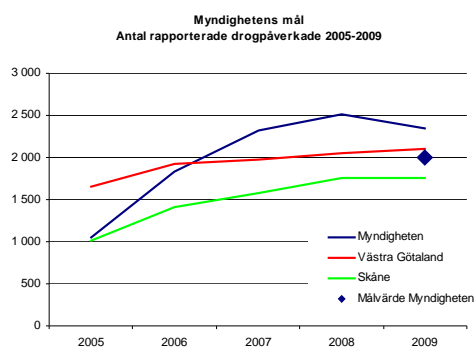
Myndighetens mål var att utföra minst 229 350 alkoholutandningsprov. Utfallet blev 460 817 alkoholutandningsprov vilket innebar att målet nåddes med 231 467 alkoholutandningsprov (+101%).

## Rapporterade alkoholpåverkade



Under året har myndigheten rapporterat 4 050 alkoholpåverkade personer. Det innebar att målet om 4 600 har underskridits med 550 rapporterade (-12 %). Utfallet 2009 var en minskning jämfört med föregående år med -344 rapporterade alkoholpåverkade (-8 %). En jämförelse med Västra Götaland och Skåne visar att den förstnämnda myndigheten har rapporterat 2 697 alkoholpåverkade personer (-7 %) och att Skåne har rapporterat 2 182 alkoholpåverkade (-1 %) under 2009.

## Rapporterade drogpåverkade



Under året har myndigheten rapporterat 2 345 drogpåverkade personer. Det innebär att målet på 2 000 har nåtts med en marginal på 345 rapporterade (+17 %). Resultatet var en minskning med 162 rapporterade drogpåverkade (-7 %) i förhållande till utfallet 2008. En jämförelse med Västra Götaland och Skåne visar att den förstnämnda myndigheten har rapporterat 2 101 drogpåverkade personer (+2 %) och att Skåne har rapporterat 1 759 drogpåverkade (-0 %) under 2009.

## Narkotika

### Myndighetens mål för 2009:

- Den uppdagade narkotikabrottsligheten ska uppgå till 19 000 anmälda brott.

**Resultat:** Under 2009 anmäldes 20 707 narkotikabrott.

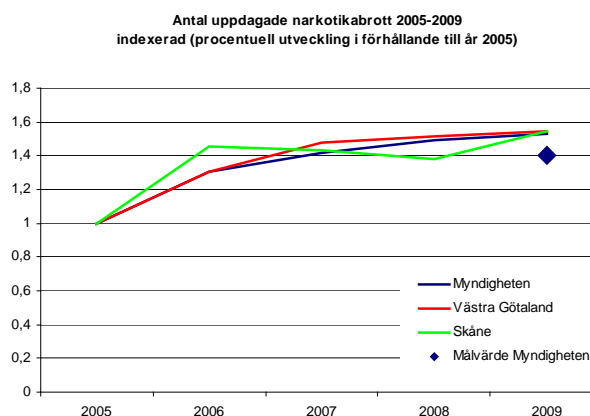
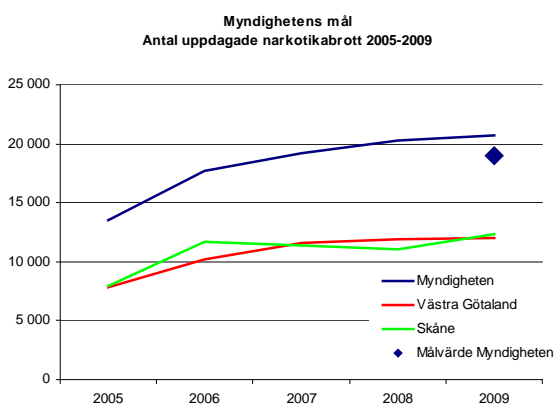
- Antalet anmälda överlåtelsebrott ska uppgå till 1 750.

**Resultat:** Under 2009 anmäldes 1 917 överlåtelsebrott.

## Narkotikabrott

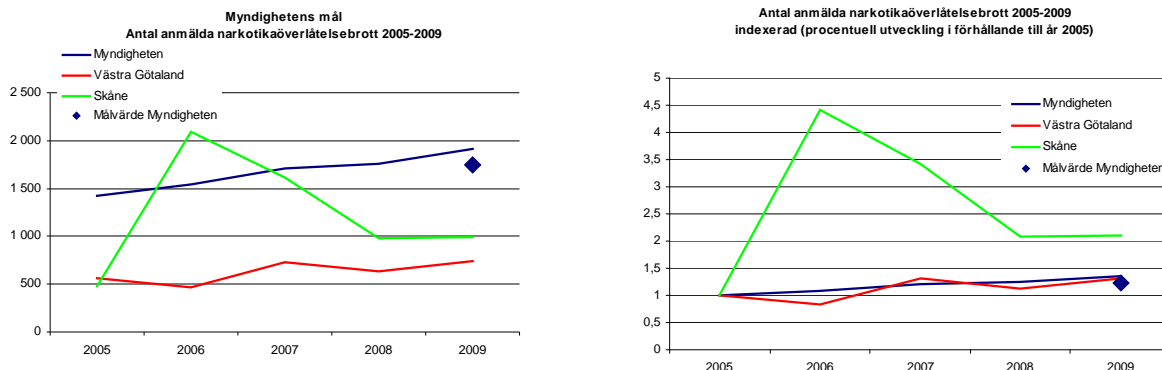
Under 2009 uppdagades 20 707 narkotikabrott i Stockholms län vilket var en ökning med 514 brott (+3 %) jämfört med föregående år. Målet om 19 000 uppdagade brott nåddes därmed med en marginal på 1 707 brott (+9 %).

De uppdagade narkotikabrotten har i Västra Götaland ökat med två procent och i Skåne med 12 procent i jämförelse med utfallet 2008.



## Narkotikaöverlåtelsebrott

Antalet uppdagade överlåtelsebrott i Stockholms län uppgick till 1 917 vilket innebär en ökning med 167 brott (+10 %) jämfört med föregående år. Målet om 1 750 uppdagade brott nåddes därmed med en marginal på 167 brott (+10 %). Andelen överlåtelsebrotten utgjorde 9,3 procent av totalt antalet anmälda narkotikabrott, 2008 var andelen 8,7 procent. De uppdagade överlåtelsebrotten har i Västra



Götaland ökat med 16 procent och i Skåne med fyra procent i jämförelse med 2008. Andelen överlåtelsebrott av de totala antalet anmälda narkotikabrott 2009 uppgick i Västra Götaland till 6,1 procent (5,4% 2008) och i Skåne till 8,1 procent (8,7% 2008).

Polisen samverkar med socialtjänsten och landstinget med arbetssättet MUMIN (Maria Ungdom Motiverad Intervention) på Maria Ungdomsmottagning för att på ett tidigt stadium upptäcka ungdomars missbruk och kunna erbjuda dem vård i samband med polisingripande. Det är en implementerad verksamhet i myndigheten där både distrikten och avdelningarna deltar. Via länskriminalpolisens ungdomssektion, har under 2009, 262 ungdomar direkt eller indirekt förts till Maria Ungdomsmottagning. Det är en ökning från 2008 då antalet var 231. Arbetssättet MUMIN har 2009 vunnit pris för bästa brottsförebyggande projekt i landet.

I samverkansarbetet LOTS har yngre missbrukare aktivt motiverats att komma bort från droganvändning i gatumiljö och erbjudits en personlig lotsning till direktkontakt med beroendevården för vård och avgiftning. Polisens samverkan sker främst med socialtjänsten i Stockholms stad och Stockholms läns landsting. Under 2009 har 25 missbrukare, fördelade på Maria beroendecentrum (15) och Beroendecentrum Stockholm vid S:t Görans sjukhus (10), tagits emot inom LOTS.

## Brott i nära relationer

### Nationellt mål för Stockholms län 2009:

- Antalet redovisade ärenden till åklagare avseende grov kvinnofridskränkning, vålds- och sexualbrott mot kvinna samt vålds- och sexualbrott mot barn ska uppgå till lägst 1 240 vid utgången av 2009.

**Resultat:** Under 2009 redovisades 1 416 ärenden till åklagare.

### Myndighetens mål för 2009:

- Andelen redovisade ärenden till åklagare avseende vålds- och sexualbrott mot kvinna i nära relation ska uppgå till minst 27 procent av totalt inkomna ärenden inom området.

**Resultat:** Under 2009 redovisades 25,8 procent av inkomna ärenden till åklagare.

- Antalet redovisade ärenden till åklagare avseende grov kvinnofridskränkning ska öka.

**Resultat:** Under 2009 redovisades 60 färre ärenden till åklagare än 2008.

- Andelen redovisade ärenden till åklagare avseende vålds- och sexualbrott mot barn i nära relation ska uppgå till minst 25 procent av totalt inkomna ärenden inom området med straffmyndiga som misstänkta.

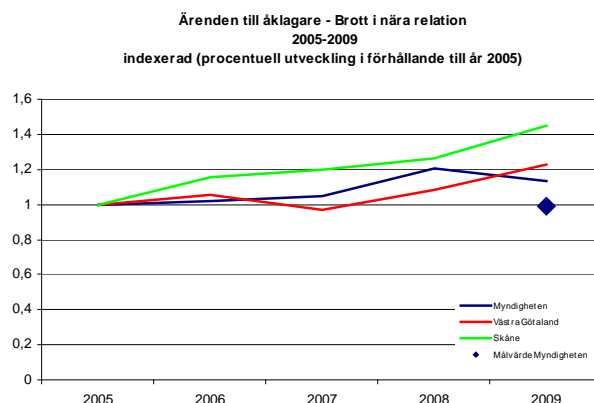
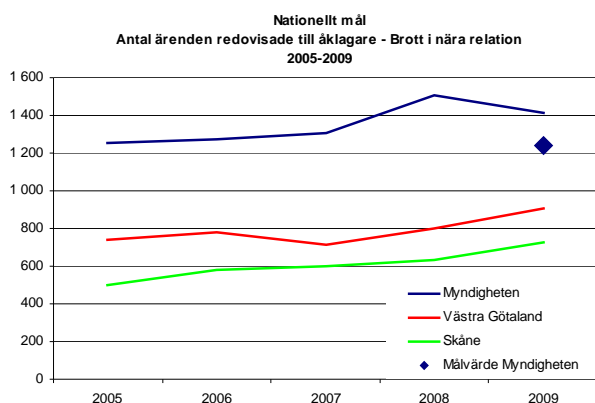
**Resultat:** Under 2009 redovisades 22,7 procent inkomna ärenden till åklagare.

Myndigheten har beslutat om en strategi för brott i nära relation. Strategin, som under året genomförts i samtliga polismästardistrikt, har tre bärande delar; stödja, skydda, utreda. De tre delarna betraktas vanligen som skilda kompetensområden. Under 2009 har myndigheten fortsatt att utveckla den strategiska inriktningen att utredningsarbetet ska bedrivas i en samlad kompetens (med särskilda utredare) i nära samarbete med bl.a. åklagare och socialtjänst. Det har bland annat inneburit inrättande och utveckling av relationsvårdscentra, barncentra och familjevårdsenheter.

Unga brottsoffer erbjuds stöd genom myndighetens satsning på stödcentrum för unga brottsoffer. I samverkan med kommunerna sker, i polisens lokaler, en etablerad verksamhet för att stödja unga brottsoffer.

Myndigheten har fortsatt satsningen på utredningscentrum för unga lagöverträdare. De unga lagöverträdarna tillsammans med deras föräldrar ges stöd för att bryta ett kriminellt beteende så tidigt som möjligt. På sikt ska arbets sättet etableras i samtliga polismästardistrikt.

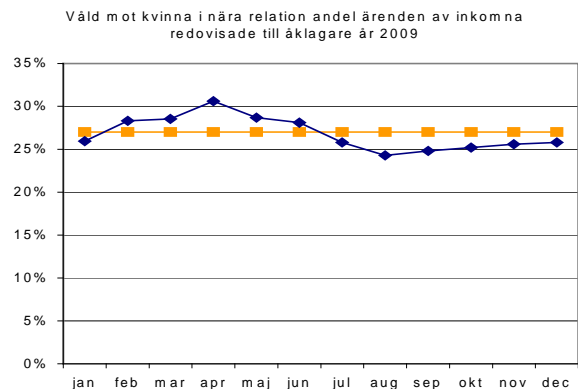
## Brott i nära relation ärenden redovisade till åklagare



Under året har 1 416 ärenden avseende brott i nära relation där grov kvinnofridskränkning, vålds- och sexualbrott mot kvinna samt vålds- och sexualbrott mot barn ingår, redovisats till åklagare. Målet var att redovisa lägst 1 240 ärenden till åklagare och detta uppnåddes med en marginal på 14 procent. I

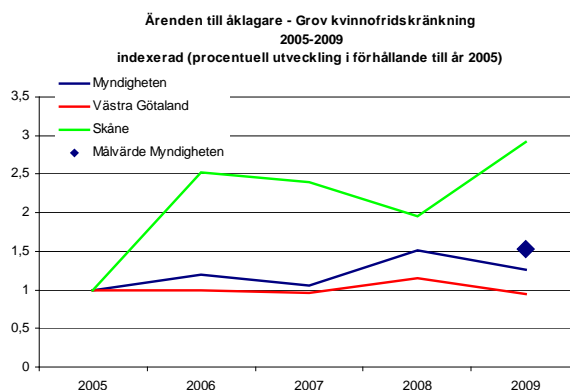
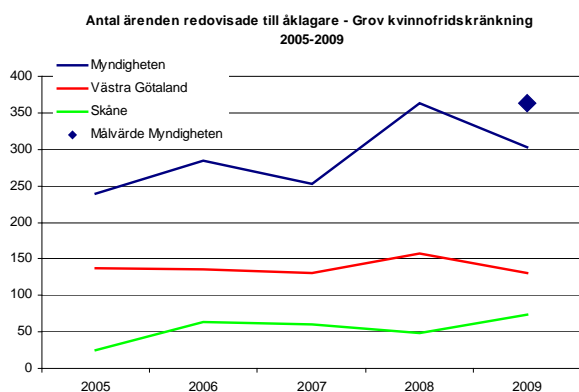
jämförelse med utfallet 2008 har antalet redovisade ärenden minskat med 6 procent. Västra Götaland och Skåne klarade också sina målnivå med en marginal av 21 respektive fyra procent och redovisade 907 respektive 726 ärenden till åklagare.

## Våld mot kvinna i nära relation andel ärenden av inkomna redovisade till åklagare



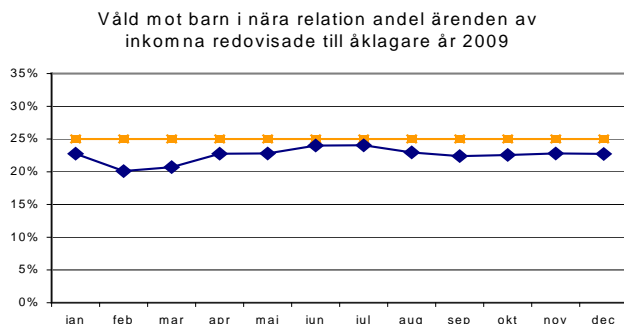
Under 2009 har 4 682 ärenden avseende vålds- och sexualbrott mot kvinna i nära relation inkommit. På grund av nya brottskoder går det inte att göra en jämförelse historiskt. Av de inkomna ärendena har 25,8 procent redovisats till åklagare (1 207 ärenden). Målet att andelen redovisade ärenden till åklagare ska uppgå till minst 27 procent nåddes inte.

## Grov kvinnofridskränkning ärenden redovisade till åklagare



Under året har 303 ärenden avseende grov kvinnofridskränkning redovisats till åklagare. Det innebär en minskning med 60 ärenden (-17%) jämfört med 2008. Målet att öka antalet redovisade ärenden i förhållande till 2008, då 363 ärenden redovisades, uppnåddes inte.

## Våld mot barn i nära relation andel ärenden av inkomna redovisade till åklagare



Av de 2 501 ärenden avseende våld mot barn i nära relation med straffmyndiga som misstänkta som inkom under året redovisades 569 till åklagare. Det innebär en andel redovisade ärenden på 22,7 procent. Målet om minst 25 procent av totalt inkomna ärenden inom området med straffmyndiga som misstänkta underskreds därmed med 2,3 procentenheter.

Brottskoderna avseende brott mot barn i nära relation har ändrats vilket innebär att det inte är möjligt att göra jämförelser med föregående år. Ärenden med en gärningsman som är under 15 år kan inte redovisas till åklagare på grund av gällande lagstiftning avseende unga lagöverträdare, utan skrivs regelmässigt av. Dessa ärenden är inte inkluderade i inkomna ärenden.

I de flesta polismästardistrikt finns eller planeras barncentra. Inom dessa sker samarbete mellan polisen, socialtjänsten, sjukvården och åklagare. Syftet är att skapa en trygg miljö för barn som misstänks ha blivit utsatta för vålds- eller sexualbrott och samtidigt skapa förutsättningar för ett effektivt utredningsarbete.

### Grov organiserad och systemhotande brottslighet

#### **Myndighetens mål för 2009:**

- Minst 80 ärenden ska redovisas till åklagare avseende NOVA-listan och minst 20 ärenden avseende målpersonslistan Alcatraz.

**Resultat:** Under 2009 har 58 + 102 ärenden avseende NOVA-listan redovisats till åklagare.

**Resultat:** Under 2009 har 1 + 9 ärenden avseende målpersonslistan Alcatraz redovisats till åklagare.

Den särskilda aktionsgruppen NOVA har under 2009 redovisat 58 ärenden till åklagare avseende personer på NOVA-listan och ett ärende till åklagare gällande målpersonslistan Alcatraz. Vid RAR-sökning som länskriminalpolisens underrättelserotel gjort framkommer att ytterligare 102 ärenden redovisats till åklagare av andra enheter i myndigheten där personer som varit NOVA markerade förekommit och 9 ytterligare ärende gällande Alcatraz markerade personer.

Arbetet mot grov och organiserad brottslighet intensifierades under 2009 och har bidragit till en ökad kunskap om organiserad brottslighet i länet. Den grova och organiserade brottsligheten har engagerat myndigheten med både omfattande spanings- och utredningsinsatser samt taktiska insatser för att genomföra gripanden och husrannsakingar, i bland annat ett antal mordutredningar, narkotikabrottslighet, flera grova rån, penningförfalskning, systemhotande brottslighet och vapenbrott. Flera av dessa ärenden har internationella förgreningar. Exempel på detta är flera narkotikaärenden som under året har drivits framgångsrikt med mångåriga fängelsedomar som följd.

Utifrån ett särskilt regeringsuppdrag inrättades under året en nationellt övergripande organisation mot grov organiserad brottslighet. Kraftsamlingen, som bland annat innebär samverkan mellan flera myndigheter som Åklagarmyndigheten, Ekobrottsmyndigheten, Säkerhetspolisen, Skatteverket, Kriminalvården, Kronofogdemyndigheten, Kustbevakningen och Tullverket, utgör den största nationella mobiliseringen mot organiserad brottslighet någonsin. Ett ärende som för Stockholms del har drivits inom denna verksamhet ledde under slutet av 2009 till tillslag med flera häktade för grova narkotikabrott.

Målet för RUC - Regionala Underrättelsecenter - är att försvåra för den organiserade brottsligheten och verka genom att fokusera på nyckelpersoner och andra stödjande personer inom den organiserade brottsligheten. Samverkan har utvecklats till att under 2009 bestå av 12 samverkande myndigheter som gemensamt ska framställa beslutsunderlag som kan ligga till grund för operativ verksamhet, straffrättsliga eller förvaltningsrättsliga åtgärder mot personerna. Under 2009 genererade arbetet i bl. a återkrav från Försäkringskassan på drygt 5 miljoner. Flera förundersökningar inleddes avseende ekonomisk brottslighet och försäkringsbedrägeri. Kronofogdemyndigheten har utmätt till ett värde av drygt 1,5 miljoner kronor och betalningssäkrat ca 1,7 miljoner kronor. Företag och personer har upptaxerats till ett belopp om drygt 8 miljoner kronor.

Förfinat underrättelsearbete har ökat kunskapen om vilka personer som har nyckelroller i länets grova brottslighet. En modell för att jämföra kriminella gäng i syfte att ta fram underlag för prioriteringar är under ständig utveckling, och under 2009 bedömdes grupperingar och individer efter fyra brottsparametrar: narkotika, systemhot, vapen och våld.

Myndighetens särskilda satsning mot grov organiserad brottslighet, Nova, har fortsatt under 2009. Den särskilda aktionsgruppen NOVA har under året riktat särskild uppmärksamhet mot 100 brottsaktiva personer i Stockholm (den s.k. Nova-listan). Aktionsgruppen har under året redovisat sammanlagt 197 förundersökningar till åklagare, varav 58 avsåg personer omfattade av Nova-listan. Nova har under året utvecklat arbetsmetoder för att stoppa nyrekryteringen till kriminella gäng. En speciell utbildning har tagits fram för att förbättra möjligheten för poliser att agera mot ungdomar som anses befinna sig i riskzonen för att rekryteras till kriminella gäng.

Genom underrättelsearbete bidrog myndigheten under 2009 med flera kriminella personer på den nationella mållistan Alcatraz och under året har myndigheten redovisat tio ärenden till åklagare. Vid revidering i slutet av året föreslogs åtta personer från Stockholm, vilket är färre än vid tidigare tillfällen. Genom ett färre antal personer ökar de operativa möjligheterna och för närvarande pågår förundersökningar mot två personer.

## Bidragsbrott

### ***Nationellt mål för Stockholms län 2009:***

- Andelen redovisade ärenden till åklagare i förhållande till antalet inkomna ärenden ska öka jämfört med nivån vid utgången av 2007 (20,4 procent) målnivå 2009, 20,5 procent.

**Resultat:** Vid utgången av 2009 uppgick andelen till 32,9 procent.

Myndigheten överträffar andelsmålet 20,5 procent med 12,4 procentenheter (+61%) och hamnade på 32,9 procent. Motsvarande andel 2008 var 37 procent. Inflödet av bidragsbrott till myndigheten har minskat från 744 ärenden 2008 till 468 ärenden 2009 (-37%). Antalet redovisade ärenden till åklagare har också minskat från 273 år 2008 till 154, (-44%).

## Krisberedskap

### Myndighetens mål för 2009:

- Minst 800 poliser ska vara utbildade inom nationella förstärkningsrörelsen SPT.

**Resultat:** Vid utgången av 2009 är 1 350 poliser SPT utbildade.

Totalt har myndigheten sedan första kursstart 2005 utbildat ca 1 350 poliser i det mobila insatskonceptet (MIK) som är en del av den särskilda polistaktiken (SPT). Våren 2009 genomfördes sex repetitionskurser för ca 800 poliser som ingår i organisationen. En grundutbildning i MIK har under året genomförts där ca 130 nya poliser utbildats. Myndigheten har vid utgången av 2009 ca 930 tillgängliga poliser som är utbildade.

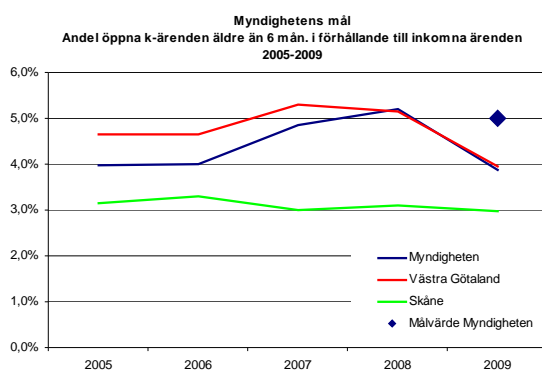
## Ärendebalanser

### Myndighetens mål för 2009:

- Andel öppna kriminalärenden äldre än 6 månader ska under 2009 uppgå till högst 5 procent av de inkomna ärendena under de senaste 12 månaderna.

**Resultat:** Vid utgången av 2009 uppgick andelen till 3,9 procent.

Myndigheten har under året månadsvis följt upp andelen äldre öppna ärenden. Målet var att andelen öppna äldre ärenden löpande under året skulle uppgå till högst fem procent. Äldre ärenden riskerar att utgöra en belastning för verksamheten och kan påverka såväl faktisk effektivitet som allmänhetens uppfattning om polisens effektivitet och bemötande på ett negativt sätt. Ju äldre ett ärende är, desto svårare är det generellt sett att nå lagföring i det. Under året har distrikten och avdelningarna målmedvetet arbetat med att få ned antalet öppna kriminalärenden äldre än 6 månader.



Andelen öppna ärenden äldre än 6 månader har under året legat under målnivån på högst 5 procent med en nedgång under årets sista månader, vilket beror på de särskilda satsningar som genomförts på distrikten och avdelningarna för att slutredovisa äldre ärenden. Speciellt ett stort bedrägeriärende äldre än 6 månader som innefattade ca tusen olika kriminalärenden redovisades i slutet av året, vilket hjälpte till att få ned myndighetens andel öppna kriminalärenden äldre än 6 månader.

Den sista december uppgick andelen öppna kriminalärenden äldre än 6 månader till 3,9 procent av antalet inkomna kriminalärenden under året, vilket i antal var 12 202 öppna ärenden äldre än 6

månader. I jämförelse med öppna kriminalärenden 6 månader och äldre per den sista december 2008 har dessa minskat med 3 837 (-24%). I Skåne var andelen öppna ärenden äldre än 6 månader 3,0 procent, och i Västra Götaland 4,0 procent.

Bedrägeriärenden<sup>1</sup> utgör en relativt stor del av myndighetens äldre ärenden. Antalet inkomna bedrägeriärenden uppgick under 2009 till 14 906 ärenden, vilket var en ökning med 3 737 (+33%) inkomna ärenden jämfört med 2008. Antalet öppna bedrägeriärenden äldre än sex månader var 4 040 den 31 december 2009 jämfört med 3 955 (+2%) året innan.

Trots att bedrägeriärenden endast utgjorde cirka fem procent av det totala kriminalärendeinflödet stod dessa vid utgången av 2009 för 33 procent av myndighetens total av öppna kriminalärenden som var sex månader och äldre. Under hösten inrättades tre balanskommissioner för avarbetning av öppna bedrägeriärenden.

## Kriminalteknik

### **Myndighetens mål för 2009:**

- Brotsplatsundersökning ska ske vid samtliga inbrott i permanentbostad.

**Resultat:** Vid utgången av 2009 uppgick andelen LOKUS brotsplatsundersökningar av antalet anmälda inbrott i permanentbostad (inkl. försöken till inbrott) till 66,7 procent. Det är en ökning jämfört med 2008 då andelen LOKUS brotsplatsundersökningar var 44,8 procent.

Myndigheten har under året månadsvis följt upp andelen LOKUS brotsplatsundersökningar av antalet anmälda inbrott i permanentbostad inklusive försök. Andelen har under 2009 ökat till 66,7 procent mot 44,8 procent 2008. År 2009 genomfördes 4 018 LOKUS brotsplatsundersökningar vid inbrott i permanentbostad. Det är en ökning med 90 procent jämfört med 2008 då 2 118 brotsplatsundersökningar genomfördes. Ett femtiotal LOKUS utbildade brotsplatsundersökare är verksamma i myndigheten.

Det antal anmälda inbrott i permanentbostad som andelen LOKUS undersökningar beräknas på är en bruttosiffra. De anmälningar, främst försök till inbrott, där man av olika anledningar inte genomfört någon brotsplatsundersökning finns med i statistiken. Likaså förekommer det att en anmälan om ett inbrott tas upp vid två olika tillfällen och felaktigt genererar två anmälda brott. Detta är inte rättat i bruttostatistiken.

## Service

### **Myndighetens mål för 2009:**

- Genomsnittlig väntetid för att ansöka om pass vid myndighetens passexpeditioner ska uppgå till högst 20 minuter.

**Resultat:** För 2009 var den genomsnittliga väntetiden 17 minuter och 47 sekunder.

- Svarstiden (mediantid) på samtliga inkommande samtal till myndighetens telefonväxel ska inte överstiga 25 sekunder.

**Resultat:** För 2009 var mediansvarstiden 22 sekunder.

Myndigheten arbetar kontinuerligt med att utveckla förmågan att ge service och vara tillgängliga via flera kanaler efter behov och efterfrågan.

För att kunderna ska bli nöjda är det viktigt att Polisen erbjuder likvärdig service i hela landet. Ett led i detta arbete är införandet, i början av 2009, av den nationella organisationen av Polisens kontaktcenter

<sup>1</sup> Här samlingsbegrepp för ärenden inkomna och öppna vid de myndighetsgemensamma bedrägerirotlarna City, Nord och Syd.

(PKC) med ett nationellt enhetligt uppdrag. Allmänheten kan, såväl via ett gemensamt telefonnummer 114 14 som Internet, ställa frågor och göra brotts- och förlustanmälningar under dygnets alla timmar.

Nationellt finns ett mål att "Senast vid utgången av 2009 ska minst 80 procent av servicemottagarna vara nöjda eller mycket nöjda med Polisens tillgänglighet, bemötande och handläggningstid". En serviceundersökning som gjordes under hösten bland personer som ringde polisen (PKC) i ärenden som inte var akuta visar att för bemötande och utförandet av ärendet når man uppsatt mål men inte för tillgängligheten. Det sämre resultatet för tillgängligheten visar att PKC- myndigheterna måste sätta större fokus på bemanningen för att bättre kunna fullfölja sitt uppdrag.

## Passexpeditioner

Antalet ansökningar av resehandlingar har ökat med drygt 4 100 jämfört med 2008, vilket beror på att antalet ansökningar om nationellt ID-kort har ökat markant sedan Svensk Kassaservice upphörde att tillverka ID-kort 2008. Enbart utfärdade nationella ID-kort har ökat med 8 000 (+27%) till 37 353 under 2009 jämfört med 2008.

Myndigheten har under året kunnat mäta väntetiderna vid passexpeditionerna i City, Västerort, Norrort och Södertörn (Flemingsberg och Handen). Sannantaget för dessa passexpeditioner låg den genomsnittliga väntetiden för att ansöka om pass under året på 17 minuter och 47 sekunder. Längst genomsnittlig väntetid hade man i Flemingsberg, 27 och en halv minut, och kortast genomsnittlig väntetid var det i Västerort 8 minuter och 49 sekunder. Från och med slutet av juni 2009 blev det obligatoriskt att införa fingeravtryck i passen. Detta har medfört att handläggningstiden vid ansökningstillfället har förlängts med några minuter.

För att öka tillgängligheten har myndighetens passexpeditioner kvällsöppet och lördagsöppet i olika utsträckning. Myndighetens reception för provisoriska pass på Arlanda har öppet alla dagar i veckan mellan klockan 06.00 och 22.00. Under året infördes en SMS - tjänst där kunden får besked via SMS:s eller e-post om att passet är klart och finns att hämta på en passexpedition. Arbetet med tidsbokningssystemet för passansökningar pågår och är nu klart för upphandling.

I passexpeditionen i City gjordes under två vårveckor, med hjälp av volontärer, en mätning av kundnöjdheten bland de som varit där för att ansöka om pass och de som hämtade ut sitt färdiga pass. I båda fallen valde drygt 80 procent av de som medverkade, genom att lägga sin nummerlapp i någon av tre olika lådor, att lägga lappen i den lådan som visade på att man var positiv/nöjd efter besöket.

## Polisens telefonväxel

Myndigheten är en s.k. 24-timmars myndighet vilket innebär att tillgängligheten ska vara anpassad med ett tydligt medborgarfokus. Antalet inkommande samtal till polisens telefonväxel har ökat med närmare 71 000 samtal jämfört med föregående år (under 2009 inkom ca 1,6 miljoner anrop). Under en vardag går cirka 6 200 anrop, och under en helgdag omkring 1 300 anrop, via växeln.

Myndigheten har under 2009 arbetat för att korta svarstiderna och öka tillgängligheten för allmänheten och internt i myndigheten.

Mediansvarstiden på samtliga inkomna samtal till myndighetens telefonväxeln ska inte överstiga 25 sekunder. Under 2009 har den svarstiden legat på 22 sekunder (samma som 2008 )

I syfte att förbättra myndighetens service till allmänheten pågår ett utvecklingsarbete för att skapa tekniska funktioner för köbesked samt talsvar i telefonväxeln.

## Tillståndshantering

Hos tillståndsenheten kan allmänheten ansöka om tillstånd för bl.a. demonstrationer, vapenlicenser, ordningsvaktsförordnanden och att utföra sprängningar. Handläggningen av tillståndsansökningar

enligt ordningslagen har effektiviserats genom att fax- och posthantering har ersatts av digital hantering, vilket även ger kostnadsbesparingar.

Servicenivån mäts genom uppföljning av svarstider i expeditionens telefon samt väntetider för besökare i expeditionen. Den genomsnittliga svarstiden har varit strax under 1 minut. Genomsnittliga väntetiden för besökare har varit 1 minut och 8 sekunder. Myndigheten har utökat telefontiderna hos vapengruppen och ordningslagsgruppen för att allmänheten snabbare ska kunna få svar på frågor.

Handläggningstiden för vapenlicenser har under senare delen av året legat på under två veckor, som kortast 24 timmar, vilket kan jämföras med 10 veckor under 2008. Handläggningstiden för vapenlicenser har kunnat kortas väsentligt efter en gemensam arbetsinsats av tillståndsenhetens personal samt förändrade arbetsmetoder.

Grundutbildningen för ordningsvakter har från början av 2009 övertagits av Tillståndsenheten.

## Gemensam verksamhet

### Personal

#### Sjukfrånvaro

##### **Myndighetens mål för 2009:**

- Den totala sjukfrånvaron ska inte överstiga 5 procent.
- Resultat:** Total sjukfrånvaro 2009 uppgick till 4,6 procent.

#### Total sjukfrånvaro

Under 2009 uppgick den totala sjukfrånvaron, som omfattar både korttids- och långtidssjukfrånvaro, till 4,6 %. Detta innebär en ökning med 0,1 % jämfört med 2008. Myndighetens mål var att den totala sjukfrånvaron inte skulle överstiga 5 procent under 2009, vilket den inte heller gjorde.

Tabell 1. Fördelning av den **totala** sjukfrånvaron i procent

Ålder	-29 år			30-49 år			50- år			Totalt anställda		
	Kvinnor	Män	Samtliga	Kvinnor	Män	Samtliga	Kvinnor	Män	Samtliga	Kvinnor	Män	Samtliga
2006	2,6	1,3	1,9	6,8	2,5	4,2	11,3	6,1	7,8	7,7	3,7	5,2
2007	3,1	1,8	2,4	6,9	2,1	4,1	10,8	4,9	6,9	7,6	3,1	4,8
2008	3,0	1,1	2,0	5,8	2,2	3,6	9,7	5,1	6,8	6,6	3,1	4,5
2009	2,8	1,5	2,1	5,7	2,3	3,7	9,6	5,3	6,8	6,5	3,4	4,6

I tabellerna på nästa sida är sjukfrånvaron uppdelad på personalkategorier, poliser och civila. Tabellerna visar att poliser överlag har en lägre sjukfrånvaro än civila samt att kvinnor i åldersgruppen 30 – 49 år i båda personalkategorierna har en anmärkningsvärt mycket högre procentuell sjukfrånvaro än män i motsvarande åldersgrupp. En liknande trend ses i åldersgruppen 50 år och uppåt. Myndigheten har under 2009 med stöd av Karolinska Institutet (KI) genomfört fördjupade studier av kvinnors sjukfrånvaro. Resultaten kommer att användas med start under 2010 i syfte att minska kvinnors arbetsrelaterade sjukfrånvaro i myndigheten.

## Sjukfrånvaro poliser

Tabell 2. Fördelning av den totala ackumulerade sjukfrånvaron i procent - **poliser**

Ålder	-29 år		30-49 år		50- år		Totalt poliser		
	Kvinnor	Män	Kvinnor	Män	Kvinnor	Män	Kvinnor	Män	Samtliga
2006	2,4	0,5	6,4	2,4	11,3	5,4	6,7	3,4	4,3
2007	2,1	1,2	6,4	2	10,8	8,4	6,6	2,9	4,0
2008	2,6	0,8	5,0	1,9	9,7	4,8	5,5	2,9	3,7
<b>2009</b>	<b>2,0</b>	<b>1,3</b>	<b>5,1</b>	<b>2,1</b>	<b>9,3</b>	<b>5,1</b>	<b>5,5</b>	<b>3,2</b>	<b>3,9</b>

## Sjukfrånvaro civilanställda

Tabell 3. Fördelning av den totala ackumulerade sjukfrånvaron i procent - **civilanställda**

Ålder	-29 år		30-49 år		50- år		Totalt civilanställda		
	Kvinnor	Män	Kvinnor	Män	Kvinnor	Män	Kvinnor	Män	Samtliga
2006	2,9	3,1	7,7	3,2	11,3	10,5	8,9	5,6	7,9
2007	4,5	3,6	8,1	3	10,8	7,6	8,8	4,4	7,5
2008	4,0	2,3	7,3	3,7	9,7	8,0	8,1	4,9	7,1
<b>2009</b>	<b>5,0</b>	<b>2,5</b>	<b>6,8</b>	<b>3,7</b>	<b>9,7</b>	<b>6,5</b>	<b>8,0</b>	<b>4,5</b>	<b>6,9</b>

## Kompetensförsörjning

### Myndighetens mål för 2009:

- Vid utgången av 2009 ska myndigheten ha påbörjat nya yrkeshandlingsgrupper för 500 medarbetare.

**Resultat:** Vid utgången av 2009 hade 571 medarbetare deltagit i nya yrkeshandlingsgrupper i myndigheten.

## Yrkeshandledning

Yrkeshandledning för främst poliser i yttre tjänst har pågått i myndigheten sedan hösten 2006. Syftet med yrkeshandledning är att utveckla verksamheten genom att kompetensutveckla grupper och individer.

Yrkeshandledning är en metod för att ge den anställde avlastning vid svåra känslomässiga upplevelser i arbetet och möjlighet att bibehålla ett professionellt förhållningssätt i arbetet med människor i utsatta situationer. En yrkeshandlingsomgång omfattar åtta handledningstillfällen i grupp, med cirka sex veckors mellanrum. Vid utgången av 2009 hade sammanlagt cirka 2 000 medarbetare deltagit i yrkeshandledning sedan starten 2006.

## Kvinnor i chefsbefattning

Vid utgången av år 2009 var 39 procent av myndighetens anställda kvinnor. Ingen förändring har skett jämfört med föregående år.

Vid utgången av år 2009 var andelen kvinnor i ledningskompetens drygt 24% , jämfört med 25 % året innan.

Andelen kvinnor i chefs- och arbetsledande befattningar avspeglar inte den procentuella fördelningen av kvinnor anställda i myndigheten (39 %). Utbildningsinsatsen "Q40+" som riktar sig till kvinnor över 40 år är ett exempel på insatser för att motivera fler kvinnor att söka chefs- och arbetsledande befattningar.

## Antal poliser

Tabell 4. Poliser (brutto, netto och andel kvinnor)

Antal per den 31/12:	Antal poliser brutto <sup>2</sup>	Antal poliser netto <sup>3</sup>	Varav kvinnor %
2003	4 471	3 780	25,5
2004	4 538	3 843	26,1
2005	4 578	3 848	26,5
2006	4 792	4 098	27,7
2007	4 963	4 215	28,6
2008	5 153	4 395	29,6
2009	5354	4566	30,0
<b>Diff. 2003-2009</b>	<b>883</b>	<b>786</b>	<b>4,5</b>
<i>Diff. 2003-2008</i>	<i>682</i>	<i>615</i>	<i>4,1</i>

Tabellen ovan visar att det skett en ökning av antalet poliser såväl beträffande brutto- som nettotillgång. Den visar även att andelen kvinnor har ökat något.

## Antal civilanställda

Tabell 5. Civilanställda (brutto)

Antal per den 31/12:	Antal civila	Varav män %
2003	1 331	28,5
2004	1 299	29,9
2005	1 343	28,9
2006	1 421	29,1
2007	1 537	29,1
2008	1 469	34,8
2009	1507*	29,0
<b>Diff. 2003-2009</b>	<b>176</b>	<b>0,5</b>
<i>Diff. 2003-2008</i>	<i>138</i>	<i>6,3</i>

\* I detta antal ingår 70 tidsbegränsat anställda i ett EU-finansierat projekt, SPIRA.

I jämförelse med 2008 har antalet civilanställda ökat med 38 personer. Detta beroende på SPIRA-projektet där 70 personer ges en tidsbegränsad projektanställning fram till 2011. Antalet övriga civilt anställda har minskat med 32 personer. Detta som ett resultat av en medveten återhållsamhet på grund av myndighetens ansträngda ekonomi.

<sup>2</sup> Samtliga poliser med anställningsbevis.

<sup>3</sup> Bruttoantalet minskat med anställda med frånvaro på 30 dagar eller mer under året.

## Antal anställda samt åldersstruktur

Tabell 6. Åldersstruktur (brutto)

Ålder	Poliser				Civila				Samtliga	
	Kvinnor	Män	Totalt	%	Kvinnor	Män	Totalt	%	Kvinnor + män	%
-19					7	8	15	1,0	15	0,2
20-24	25	20	45	0,8	61	39	100	6,6	145	2,1
25-29	235	362	597	11,2	60	37	97	6,4	694	10,1
30-34	263	519	782	14,6	132	75	207	13,7	989	14,4
35-39	230	514	744	13,9	139	57	196	13,0	940	13,7
40-44	299	616	915	17,1	115	60	175	11,6	1 090	15,9
45-49	229	376	605	11,3	92	44	136	9,0	741	10,8
50-54	190	497	687	12,8	125	42	167	11,1	854	12,4
55-59	87	462	549	10,3	171	28	199	13,2	748	10,9
60-64	46	343	389	7,3	155	43	198	13,1	587	8,6
65-	4	36	40	0,7	10	7	17	1,1	57	0,8
<b>Summa</b>	<b>1 608</b>	<b>3 745</b>	<b>5 353</b>	<b>100</b>	<b>1 067</b>	<b>440</b>	<b>1 507</b>	<b>100</b>	<b>6 860</b>	<b>100</b>

Åldersstrukturen är relativt jämt fördelad. Myndigheten har idag cirka 640 medarbetare som är 60 år eller äldre. Inom den närmaste femårsperioden kommer de flesta av dessa att gå i ålderspension, vilket motsvarar 9,4 procent av myndighetens samtliga anställda.

En utmaning under 2010 blir att kartlägga befintlig kompetens och därefter tillse att medarbetarna finns placerade på rätt plats med rätt kompetens i myndigheten. Detta är nödvändigt eftersom en del uppstådda vakanser inte kommer att kunna återbesättas på grund av myndighetens fortsatt ansträngda ekonomi.

### Utbildade i HBT, diskrimineringslagstiftning och hatbrott

Under 2009 har 59 personer deltagit i myndighetens arbetsledarintroduktion. I denna ingår avsnitt om att förebygga och motverka förekomsten av diskriminering, trakasserier och kränkande särbehandling på arbetsplatsen.

De aspiranter som anställdes i myndigheten under 2009 har fått möjlighet att genomgå den webb-baserade utbildningen om HBT och hatbrott under sin aspirantperiod. Den webb-baserade utbildningen om HBT och hatbrott som myndigheten tog fram och genomförde 2008 har därför fortsatt att användas under 2009.

### Miljöledningssystem

#### **Myndighetens mål för 2009:**

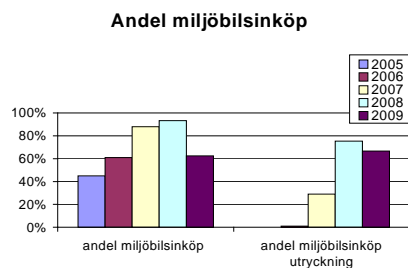
- Distrikt och avdelningar ska vidta åtgärder gällande mål i myndighetens handlingsplan för miljöarbete 2007-2009.

**Resultat:** Av de fem mål i handlingsplanen som varit aktuella under året har inget uppfyllts fullt ut. Samtliga mål i handlingsplanen har arbetats med på olika sätt.

Miljörådet bestående av miljöombud vid distrikt och avdelning träffades tre gånger under året. Det har varit en hög rotation av miljöombud under året och därför saknas några vid utgången av 2009. Distrikt och avdelningars representation på miljöråden är en mycket viktig framgångsfaktor för ett levande miljöarbete i myndigheten, varför detta bör vara ett prioriterat utvecklingsområde för 2010.

Under 2009 beslutades en ny förordning om miljöledning för statliga myndigheter. Förordningen ställer krav på återrapportering av nyckeltal för energiförbrukning, koldioxid från tjänsteresor, samt miljökrav vid upphandling och anskaffning. Detta har medfört ett omfattande arbete med manuell

statistikinsamling inom dessa områden för bland annat miljöombud, lokalansvariga, beställare och inköpare i myndigheten.



Efter fyra års ökning minskade andelen miljöbilar som köptes in. Enligt statliga inköpskrav ska 50 procent av uttryckningsbilarna och 100 procent av övriga personbilar som köps in vara miljöbilar (SFS 2009:1). Dessa krav nåddes ej fullt ut under året då inköpen av miljöbilar uppgick till 67 procent för uttryckningsbilar och 63 procent för övriga bilar. Totalt har myndigheten 197 miljöbilar.

## Finansiering

### Ekonomi

#### **Nationellt mål för 2009:**

- Polisen ska planera och genomföra verksamheten med en ekonomi i balans, d.v.s. bedriva verksamheten inom de ekonomiska ramar som regeringen och riksdagen beslutar. Om det finns risk att verksamheten inte kan bedrivas inom den beslutade budgetramen ska en åtgärdsplan upprättas och genomföras av polismyndigheterna m.fl. Genomfört och pågående effektiviserings- och besparingsarbete ska följas upp.

**Resultat:** Myndighetens ackumulerade resultat 2009 var -5 mnkr \*%.

\*/ Exkl. förväntad ersättning med ca 10,5 mnkr för merkostnader i samband med EU-ordförandeskapet.

### Utfall 2009

Budget och utfall 2009, belopp i mnkr

	Budget	Utfall
Anslag	4 394	4 340
Inkomster	172	166
<b>Summa inkomster</b>	<b>4 566</b>	<b>4 506</b>
Löneutgifter	3 380	3 342
Övertidsutgifter	103	114
Hysesutgifter	453	441
Övriga utgifter	553	547
Finansiella utgifter	122	114
<b>Summa utgifter</b>	<b>4 611</b>	<b>4 558</b>
<b>Årets netto</b>	<b>-45</b>	<b>-52</b>
Ingående överföringsbelopp från 2008	47	47
Utgående överföringsbelopp till 2010	2	-5

Resultatet för 2009 blev 7 mnkr sämre än vad som hade budgeterats. Eftersom det vid ingången av året fanns ett överskott från 2008 på 47 mnkr kommer ett underskott på 5 mnkr att föras över till 2010.

Anslaget har under året minskat med totalt 54 mnkr. Anslaget har vid två tillfällen reviderats under året. Första gången i mars till 4 357 mnkr och andra gången i oktober till 4 340 mnkr. Minskningen beror till största del på förändrade redovisningsregler inom staten.

Inkomsterna har minskat främst beroende på lägre ränteinkomster från Riksgäldskontoret med anledning av den låga räntan.

Utgifterna har minskat med totalt 53 mnkr vilket till stor del förklaras av de besparingsåtgärder som myndigheten vidtagit. Bland dessa kan nämnas ett minskat antal civilanställda genom restriktivitet vid återbesättning av vakanser och besparingar av driftsutgifter bland annat genom minskade inköp av arrestbevakning och att nya avtal för medicinska tjänster och provtagningar tecknats. Vidare har en minskning av investeringar samt en lägre ränta bidragit till lägre finansiella utgifter.

Med anledning av det låga ränteläget har även indexuppräknings av myndighetens lokalhyror inte blivit lika hög som beräknats i budget. Vidare uppgick inte lokalhyror för myndighetens utbildningsplats i Rosersberg till de nivåer som beräknades i budget.







**Polismyndigheten  
i Stockholms län**